



Herøy kommune - Et hav av muligheter

# KOMMUNEPLAN

2016 – 2028

## Forslag planprogram for revisjon av kommuneplanens arealdel

Behandlet i formannskapet den 09.06.15 i sak 68/15  
Offentlig gjennomsyn (høring) fra 24.06.15 til 7.08.15  
Vedtatt i formannskapet den \_\_.\_\_.\_\_ i sak \_\_/\_\_

2



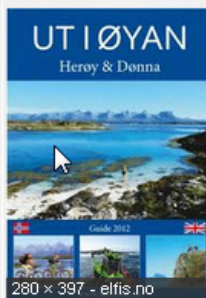
Herøy kommune  
- et hav av muligheter -



900 x 557 - heroy-no.kommune.no



364 x 182 - heroy-no.kommune.no



280 x 397 - elfis.no



## FORORD

Er du interessert i hvordan arealene i Herøy skal utnyttes/benyttes til det beste for deg selv og samfunnet på kort og lang sikt? Vil du være med på å påvirke hvordan arealer på din eiendom skal utnyttes? Da vil vi oppfordre deg til å engasjere deg i arbeidet med arealplanleggingen i Herøy Kommune.

Målsetningen med dette planprogrammet er å vise hvordan myndigheter, organisasjoner og andre skal arbeide med revisjon av arealdelen til kommuneplan. Endelig vedtatt arealplan vil styre arealbruken i kommunen de neste 4 årene frem til eventuell ny arealplan blir vedtatt. Det er viktig med samarbeid og et helhetlig grep for å sikre at arealbruken både gagnar den enkelte, samfunnet og fremtidige generasjoner. Planprogrammet skal bl.a. være et verktøy for tidlig og gode medvirkningsprosess knyttet til arbeidet med arealplan.

Planprogrammet skal videre synliggjøre hva som skal skje på ulike tidspunkter i planprosessen. På en slik måte vil berørte og interesserte aktører kunne følge prosessen for så å komme med eventuelle innspill. Jo tidligere innspill kommer jo større er muligheten for å kunne påvirke den planlagte bruken av arealene.

Planprogrammet omfatter bl.a.:

- Beskrivelse av formålet/hensikt med planarbeidet
- Beskrive arbeidsprosesser, og de ulike myndighetenes ansvar i dette arbeidet
- Beskrive opplegget for medvirkning, spesielt overfor grupper som antas å bli særlig berørt
- Beskrive behovet for utredninger, opplegget og metodikken.

Ønsker du å påvirke arealbruken i Herøy Kommune? Send inn synspunkter og kommentarer om hvordan du vil at bruken av arealene i Herøy skal være. Både små og store innspill er velkomne.

## Innholdsfortegnelse

BAKGRUNN .....	6
Kommuneplanlegging .....	6
Gjeldende plan - revisjonsbehov .....	6
Lokale føringer for planarbeidet .....	7
Kommuneplanens langsiktige del .....	7
Om lokale føringer .....	8
Regionale føringer for planarbeidet .....	10
Nasjonale føringer for planarbeidet.....	10
Krav om plan-/utredningsprogram og konsekvensutredning .....	11
MÅL FOR PLANARBEIDET .....	12
Langsiktige mål .....	12
Revidert arealdel og fremtidige revisjoner.....	12
Resultatmål.....	13
Prosessmål.....	13
HOVEDUTFORDRINGER .....	13
SENTRALE TEMA .....	13
Risiko og sårbarhet.....	14
Nødvendige vurderinger og oppgaver.....	14
Medvirkning .....	15
Fortetting .....	16
Nødvendige vurderinger og oppgaver.....	16
Medvirkning .....	16
Næringsutvikling.....	16
Nødvendige vurderinger og oppgaver.....	17
Medvirkning .....	17
Bostedsutbygging og – utvikling.....	18
Nødvendige vurderinger og oppgaver.....	18
Medvirkning .....	19
Friluftsliv .....	19
Nødvendige vurderinger.....	19
Medvirkning .....	19
Fritidsutbygging og – utvikling.....	20
Nødvendige vurderinger og oppgaver.....	20
Medvirkning .....	21
Folkehelse.....	21
Nødvendige vurderinger og oppgaver.....	21
Veiledere, litteratur.....	22
Grønnstruktur .....	22
Nødvendige vurderinger og oppgaver.....	22
Medvirkning .....	22
Biologisk mangfold .....	23
Nødvendige vurderinger og oppgaver.....	23
Medvirkning .....	24
Verneområder.....	24
Nødvendige vurderinger og oppgaver.....	24
Medvirkning .....	24
Kulturmiljø, -minner og kulturlandskap.....	24
Nødvendige oppgaver og vurderinger.....	25

Medvirkning .....	25
Strandsoner .....	25
Nødvendige vurderinger og oppgaver .....	26
Medvirkning .....	26
Arealer i sjø .....	28
Nødvendige vurderinger og oppgaver .....	28
Jord og georessurser .....	28
Medvirkning .....	29
Tamreindrift og det samiske naturgrunnlaget .....	29
Nødvendige vurderinger og oppgaver .....	29
Medvirkning .....	29
Veier og trafiksikkerhet .....	29
Nødvendige vurderinger og oppgaver .....	30
Medvirkning .....	30
Annen teknisk infrastruktur .....	30
Nødvendige vurderinger og oppgaver .....	30
Medvirkning .....	30
Offentlig/Allmennyttig bruk av arealer .....	31
Nødvendige vurderinger og oppgaver .....	31
Medvirkning .....	31
Landbruks- og reindriftsområder og forholdet til ny PBL .....	31
Nødvendige vurderinger og oppgaver .....	31
Medvirkning .....	32
Forholdet til vedtatte reguleringsplaner og reguleringsplaner under arbeid. ....	32
Nødvendige vurderinger og oppgaver .....	32
Medvirkning .....	32
Tilgjengelige temakart i dag og vurdering av brukbarhet .....	32
PLANPROSESSEN .....	35
Organisering .....	35
Medvirkning og informasjon .....	35
Fremdriftsplan .....	35
Utkast til fremdriftsplan .....	35
Vedlegg - innspill gitt til arealbruk .....	36

# BAKGRUNN

## ***Kommuneplanlegging***

En kommuneplan består i grove trekk av 2 elementer:

- Samfunnsdelen/strategidelen og
- arealdelen.

Kommuneplan skal ha i seg et perspektiv på 3 kommunestyreperioder, altså 12 år. Men når man planlegger arealbruken i kommunen gjennom utarbeidelse av arealdelen bør man nok tenke lengre fram enn bare 12 år. Aller helst bør men legge til grunn minst et 30-års perspektiv i arealbrukstenkingen. Siste arealplan ble vedtatt 24.06.14, men var i realiteten kun en videreføring av gjeldende plan, der hovedhensikten var å fremskaffe en digital plan for bruk i videre planlegging og for administrasjonen og andre offentlige instanser. Det ble også besluttet å utarbeide delplaner for ulike deler av kommunen for å ivareta behovet til arealbruk som ikke var fanget opp i arealdelen. I formannskapetets møte den 09.06.15 ble det besluttet at kommunen nå skal igangsette planprosess for å revidere kommuneplanens arealdel og at fremtidig og det pågående arbeide med kommunedelplaner for ulike deler av kommunen derfor vil inntas i arbeidet med revisjon av arealdelen. I tillegg vil nåværende kommunedelplaner både vedtatte og andre under arbeide slik som kystzoneplanen bli inntatt i kommuneplanens arealdel, dersom dette er hensiktsmessig. Resultatet vil være at publikum, kommunen og andre tilslutt vil ha kun en kommuneplan for arealbruken å forholde seg til samt vedtatte reguleringsplaner som skal videreføres. Dette vil gjøre det enklere for alle mht. å skaffe seg oversikt over hvilken arealbruk kommunen tillater innenfor ulike deler av kommunen.

Utarbeidelse av kommuneplanens arealdel skal være en arena for diskusjon om kommunens framtid. Når dokumentet er ferdig og vedtatt av kommunestyret vil dette være:

- et *styringsverktøy* hvorigjennom man lar kommunen bli som de folkevalgte vil,
- et *hjemmelsverktøy* hvorigjennom man lar kommunen bli som de folkevalgte tillater, og til sist
- et *hjelpemiddel* for de som skal planlegge utbyggingstiltak og gjennomføre en søknadsprosess til den kommunale plan- og bygningsmyndigheten, samtidig som en god arealdel også skal bidra til å forenkle saksbehandlingen i kommunen.

Omtrent. 80 til 90 % av alle saker som behandles i Herøy kommune etter plan – og bygningsloven fattes det vedtak direkte med bakgrunn i arealdelen til kommuneplan. Dette betyr at den nye reviderte planen på mange områder må være så forutsigbar og klar at man kan gi delings- og byggetillatelse direkte med grunnlag i denne uten å måtte gå veien om reguleringsplaner der dette ikke eksplisitt hjemles i ny arealplan. Der hvor man skal kreve en mer detaljert plan, vil dette framgå av bestemmelsene og/eller fra plankartet.

En endelig vedtatt arealdel er et juridisk bindende dokument, som består av et eller flere plankart med tilhørende bestemmelser og eventuelle retningslinjer. Til forskjell fra reguleringsplaner gir ikke en vedtatt arealdel noen ekspropriasjonsmulighet dersom grunnerverv er nødvendig for å få gjennomført tiltak. En arealbruk som en grunneier ikke er enig i kan ut fra dette ikke gjennomføres alene uten at det også foretas en regulering med en påfølgende ekspropriasjon. Dersom en grunneier derimot er enig i arealbruk kan arealdelen alene gi grunnlag for en byggetillatelse og fradelinger mv.

## ***Gjeldende plan - revisjonsbehov***

Kommuneplanens arealdel for Herøy kommune ble vedtatt 24.6.2014 med unntak av kommunedelplan for Sør- og Nord-Herøy med omland som ble vedtatt 20.09.2011. I og med at gjeldende kommuneplanens arealdel i realiteten er kun en videreføring av kommuneplanens arealdel vedtatt i 2000 er revisjonsbehovet absolutt til stede.

Administrasjonen i Herøy kommune har gjennomført folkemøter for å ta imot innspill til arealbruk i følgende kretser i kommunen i arbeidet med utarbeidelse av kommunedelplaner: Øksningen Indre og Ytre, Brasøy/Prestøy, Husvær, Seløy, Staulen, Tenna, Andøya og for deler av Sør-Herøy. Innkalling ble kunngjort i Herøyfjerdingen, på kommunens hjemmesider samt at grunneiere med utbyggbare (større) arealer ble direkte tilskrevet og bedt om å møte opp på folkemøter. Til nå er det innkommet over 260 innspill til endret/utvidet arealbruk. Alle innspill gitt til arbeidet med kommunedelplaner vil nå bli med inn i revisjonen av kommuneplanens arealdel og videre arbeid med å utarbeide kommunedelplaner blir derfor avsluttet.

## Rammevilkår

Planarbeidet er underlagt lokale, regionale og nasjonale føringer.

## Lokale føringer for planarbeidet

Alle dokument for lokale føringer er på kommunens hjemmeside <http://www.heroy-no.kommune.no> under «Politikk» og deretter «Planer».

### Kommunal planlegging



Kommunal planlegging omfatter både hvordan Herøy skal utvikle seg som lokalsamfunn og hvordan arealene i kommunen skal brukes. I begynnelsen av hver valgperiode skal kommunestyret vedta en kommunal planstrategi. Planstrategien skal drøfte kommunens strategiske valg knyttet til samfunnsutvikling, herunder langsiktig arealbruk, miljøutfordringer, sektorenes virksomhet og en vurdering av kommunens planbehov i valgperioden. Lovgrunnlaget for kommunens planstrategi finnes i kap.10 i plan- og bygningsloven. De mest sentrale planene for Herøy kommune er Kommuneplanens arealdel og Kommuneplanens langsiktige strategidel.

### Kommuneplanens langsiktige del

Kommuneplanens langsiktige del trekker opp målsettinger og hovedprioriteringer for kommunen. Kommuneplanen har et 12 års perspektiv og rulleres hvert fjerde år, dvs. i hver kommunestyreperiode.






Gjeldende kommuneplan er for kommunestyreperioden 2012 - 2015, og består av følgende deler:

#### Prosessdokumenter

- [Planstrategi for kommunestyreperioden 2012 - 2015](#) 
- [Planprogram for kommunestyreperioden 2012-2015](#) 
- Arealpolitiske retningslinjer i Herøy kommune, av 3.12.08, vedtatt 10.03.2009, Se Samfunnsdelen

Selve kommuneplanen består av en samfunnsdel og en arealdel.

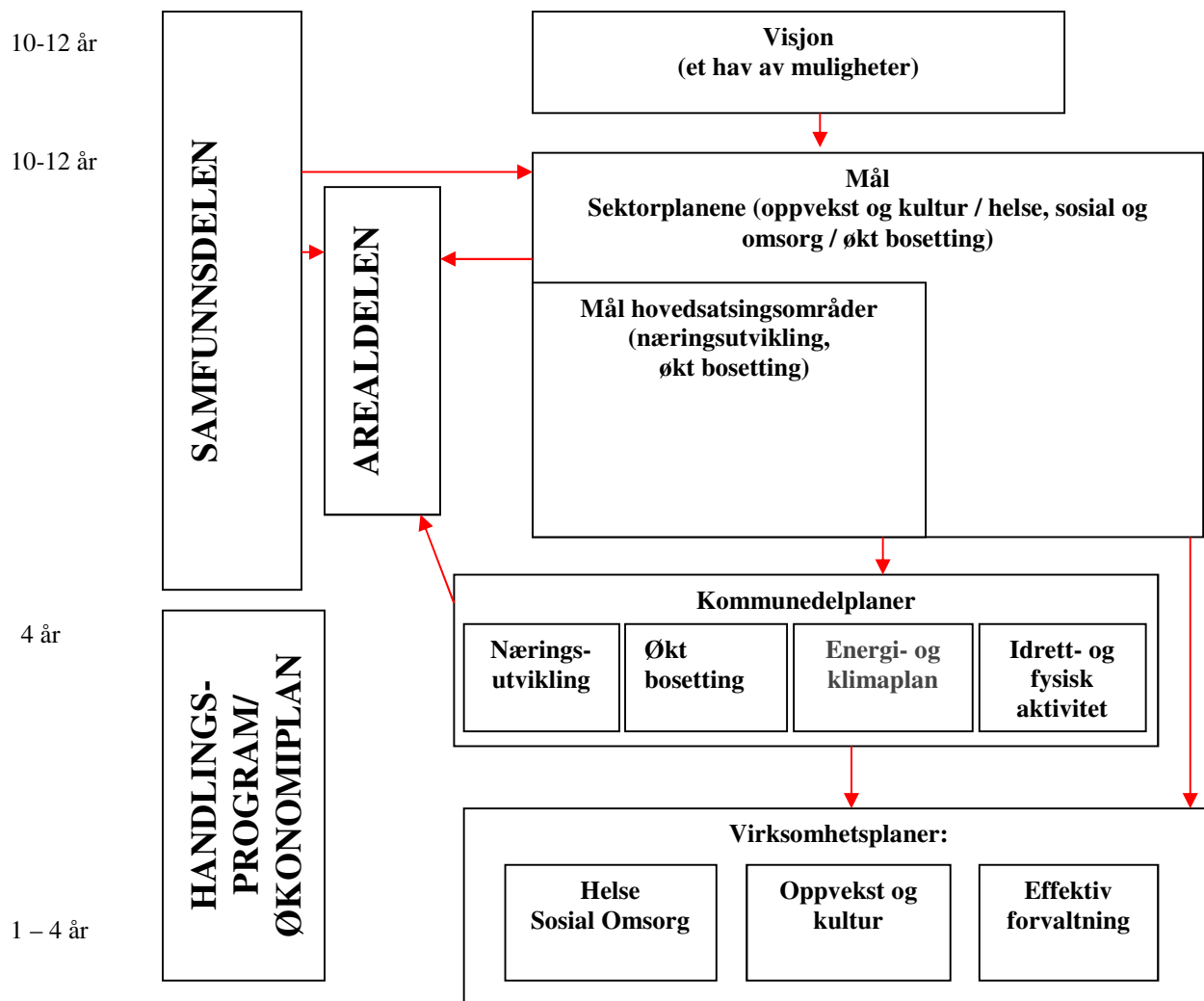
#### Samfunnsdelen

- [Kommuneplanen for kommunestyreperioden 2012-2015 - Samfunnsdelen for 2012 - 2024](#)
- [Kommunedelplan for økt bosetting, for kommunestyreperioden 2012-2015](#) 
- [Kommunedelplan for næringsutvikling, for kommunestyreperioden 2012-2015](#) 
- [Sektorplan for helse, sosial og omsorg, for kommunestyreperioden 2012-2015](#) 
- [Sektorplan for effektiv forvaltning, for kommunestyreperioden 2012-2015](#) 
- [Sektorplan for oppvekst og kultur, for kommunestyreperioden 2012-2015](#) 
- [Kommunal plan for idrett og fysisk aktivitet 2013-2016](#)
- Energi- og klimaplan, vedtatt kommunestyret 22.03.2011, sak 02/11

#### Arealdelen

Gjeldende arealdel i kommunen består av kommuneplanens arealdel, vedtatt 24.06.14, kommunedelplan for Sør- og Nord-Herøy med omland, vedtatt 20.09.11 samt tidligere og senere vedtatte reguleringsplaner som fortsatt skal gjelde. Hvilke planer som fortsatt skal gjelde ved vedtakelsen av kommuneplanens arealdel fremkommer av plankartet. I tillegg vil vedtatte kommunedelplaner samt vedtatte reguleringsplaner etter vedtakelse av arealplanen få rettsvirkning fremfor arealdelen.

## Skjematisk framstilt vil Herøy kommunes overordnede plansystem se ut som følger:



### Om lokale føringer

Lokale føringer som er gitt vil legge sterke føringer på revisjonen av arealdelen. Arealdelen skal sikre at nødvendige areal avsettes slik at de lokale føringene som er gitt kan ha en mulighet for å bli realisert. I kommunedelplanene er det særlig følgende mål og delmål som krever oppfølging i arealdelen:

### Samfunnsdelen:

Arealdelen må sikre areal i den utstrekning som er nødvendig for at delmål gitt under kan realiseres:



### **Mål for næringsutvikling i samfunnsdelen:**

- Delmål 1 – Sikre traseer for mulig fastlandsforbindelse
- Delmål 3 – Tilrettelegge for vekst innen havbruk og fiskeri
- Delmål 4 – Tilrettelegge for kompetansearbeidsplasser
- Delmål 6 – Tilrettelegging for utvikling innen reiseliv

### **Mål for økt bosetting i samfunnsdelen:**

- Delmål 2 – Det skal skapes flere og mer varierte arbeidsplasser
- Delmål 4 – Herøy skal være et attraktivt lokalsamfunn der bo- og fritidstilbudene er varierte og mange

### **Sammendrag av arealpolitiske retningslinjer i samfunnsdelen som gir føringer til arealdelen:**

Bosetting innenfor sentrum skal tilby attraktive tomter for helårsbebyggelse. Det skal også legges til rette for utvikling av helårsbebyggelse i andre kretser av kommunen i tillegg til tilrettelegging for fritidsbebyggelse.

Næringsutvikling må sikre areal i forhold til egnethet for etableringer. Riktig virksomhet på riktig plass.

Tilrettelegge for attraktive fritidsområder og andre områder for lek, aktivitet, fysisk aktivitet.

Ha fokus på trafiksikkerhet mht. 0 visjonen (Ingen drepte eller hardt skadde) pga. trafikkmessige forhold

Alle de arealpolitiske retningslinjene kommer til anvendelse, se samfunnsdelen side 24 og utover.

### **Mål og delmål fra kommunedelplanene som særlig legger føringer til arealbruk i arealdelen:**

Kommunedelplan for Sør- og Nord-Herøy med omland. Arealbruken i nåværende plan vil i stor grad bli videreført, men det kan komme detaljeringer som kan åpne opp for fradelinger og bebyggelse uten at det vil bli satt krav til utarbeidelse av reguleringsplan i den grad dette er naturlig og mulig.

### **Kommunedelplan for næringsutvikling:**

- Bedre samferdsel/kommunikasjon/fastlandsforbindelse
  - Bru/tunnel til Brasøy/Husvær
  - Oppgradering av veger og bruer i Herøy
- Utvikle eksisterende og legge til rette for nye bedrifter.
  - Tilrettelegge areal for næringsutvikling
  - Videreutvikling av Herøy marine næringspark
  - Satsing på nye marine arter i areal- og kystsoneplan
  - Tilrettelegge areal for reiselivsnæringen
- Tilrettelegge for etablering av kompetansearbeidsplasser.
  - Attraktive kontorer for kompetansearbeidsplasser

### **Kommunedelplan for økt bosetting:**

- Det skal skapes flere og mer varierte arbeidsplasser
  - Kommunen må legge til rette for etableringer
  - Større variasjon i arbeidsplasser
  - Gode pendlermuligheter
    - Utbedring av vei
    - Fastlandsforbindelse
    - Ferge og hurtigbåtanløp
  - Legge til rette for kompetansearbeidsplasser/kontorfellesskap
    - Attraktiv beliggenhet
    - Inspirerende utsikt et konkurransefortrinn
- Herøy skal være et attraktivt lokalsamfunn der bo- og fritidstilbudene er varierte og mange
  - Viktig med ferdig opparbeidede tomter i attraktive omgivelser
    - Kommunedelplan for Sør- og Nord-Herøy har boligområder med attraktive boområder.
    - Kommunen må utarbeide områdeplaner og en tomteinndelingsplan

- Få utarbeidet prospekt for våre boligområder og markedsføre disse
  - Oppkjøp og klargjøring av attraktive tomter
- Tilrettelegge for eldreboliger, det forventes en kraftig økning av eldre fra år 2023

### **Kommunedelplan for idrett og fysisk aktivitet:**

- Alle grupper i befolkningen skal ha rike muligheter til å drive helsebringende idrett, fysisk aktivitet og friluftsliv i lokalmiljøet, sommer og vinter.
  - Gode oppvekstmiljø for barn og unge
    - Sikre areal til lek, idrett og friluftsliv
  - Uteområder ved skoler og barnehager
    - Uteområder for variert fysisk aktivitet
  - Gode forhold for funksjonshemmede
    - Universell utforming av uteområder
  - Variert og trafikksikkert nettverk av turstier
    - Der det er naturlig skal turveier og stier utgjøre et sammenhengende nett hvor naturopplevelser og kulturverdier er viktige elementer. Nettverket bør, sammen med gang- og sykkelstier, gi god trafikksikker adkomst til utmark og sjø, og binde sammen boligområder, med idrettsanlegg, skole og barnehager.
  - Miljøtilpassede anlegg
    - Ved bygging av anlegg og tilrettelegging av områder for idrett og friluftsliv skal det legges vekt på klimatilpassning, landskapsvern, lokal byggeskikk, ENØ og andre miljømessige og estetiske forhold.
- Analyse av behov for aktivitet og anlegg
  - Rehabilitering av fotballøkke i Valsåsen
  - Videreutvikle nærmiljøanlegg i Åsen
  - Kyststi – Turløype i sentrum
  - Turløype – Langåsen
  - Parkering adkomst til friluftsområdene Vikvatnet/»Solheimåsen», Langåsen
  - Ny tursti Øksningan. Tilrettelegge tidligere kommunal vei som tursti
  - Ballbinge Sør-Herøy
  - Tursti ved Jovatnet på Staulen

### **Kommunedelplan – Energi- og klimaplan**

- Ressurspotensialet i kommunen, side 23
  - Vindmøllepark Tenna-området 150-300 GWh
  - Arealpolitiske retningslinjer i samfunnsdelen suppleres med bestemmelser som er retningsgivende for hvordan administrasjon og politikere kan bidra til bærekraftig energibruk og utslipp.

### **Sektorplan oppvekst og kultur:**

- Et godt opplæringstilbud
  - Herøy kommune skal etablere en beredskap for å kunne øke barnehagekapasiteten ved en fortsatt sterk befolkningsvekst.

### **Regionale føringer for planarbeidet**

- Fylkesplan for Nordland 2013-2025
- Regional plan – klimautfordringene i Nordland 2011-2020, Norland Fylkeskommune
- Det er varslet oppstart (06.03.2014) av en interkommunal kystsoneplan, «Kystplan Helge-land». Planen skal definere bruk og vern i sjøområdene i de 13 kommunene som inngår i planen. Avvik fra retningslinjene om arealbruk i Fylkesplan og Fylkesdelplaner kan gi grunnlag for innsigelse fra fylkeskommunen, nabokommune eller statlig fagmyndighet til kommunale planer.

### **Nasjonale føringer for planarbeidet**

Mål og rammer for den nasjonale politikken blir blant annet formidlet i stortingsmeldinger, rikspolitiske

bestemmelser, rikspolitiske retningslinjer, forskrifter, lover, veiledninger og rundskriv. Disse mål og rammer skal legges til grunn for kommuner, fylkeskommuner og statlig fagmyndighet i deres planlegging og forvaltning. Etter plan- og bygningslovens § 9-3 har fylkesmannen og andre statlige sektormyndigheter ansvar for å følge opp målene og rammene ovenfor kommunene.

Avvik fra retningslinjene kan gi grunnlag for innsigelser til kommunale planer fra fylkeskommunen, nabokommune eller statlig fagmyndighet.

Rikspolitiske bestemmelser (RPB) og rikspolitiske retningslinjer (RPR) er formell instruksjon til myndighetene og skal legges til grunn i all planleggingsvirksomhet etter loven, og er samtidig viktige saksforutsetninger i enkeltsaksbehandling etter loven. I tillegg til dette er det også andre lover og forskrifter som er relevante for og er premissleverandør til planleggingsarbeidet. Følgende regelverk og forarbeider er relevant for revisjon av arealdelen til kommuneplan (ikke uttømmende):

- Plan og bygningslov av 1.7.2008, med senere revisjoner
- RPR for barn og unge
- RPR for samordnet areal- og transportplanlegging
- Statlig planretningslinje for kommunal klima- og energiplanlegging
- Statlige planretningslinjer for differensiert forvaltning av strandsonen
- Forskrift om konsekvensutredninger med veiledninger
- Rundskriv T-5/97 om Arealplanlegging og utbygging i fareområder
- Rundskriv T-1/95 Barn og planlegging. Rikspolitiske retningslinjer (RPR)
- Rundskriv T-5/93 Rikspolitiske retningslinjer (RPR) for samordnet areal- og transportplanlegging
- Helse i planleggingen, jfr. St.m. nr. 16 – Folkehelsemeldinga.
- Rundskriv T5-99 Universell utforming. Om tilgjengelighet for alle.
- Retningslinjer T-1442 Støy i arealplanlegging
- Lov om reindrift (reindriftsloven)
- Naturmangfoldloven
- Havressursloven
- Lov om havner- og farvann (Havne- og farvannsloven)
- Diskriminerings- og likestillingsloven
- Opplæringsloven
- Kulturminneloven
- Friluftsløven
- Kommunehelsetjenesteloven
- Forurensningsloven
- Energiløven
- Ot.prp. nr. 32 (2007-2008) Om lov om planlegging og byggesaksbehandling (plan- og bygningsloven) (plandelen)
- NOU 2001: 7 Bedre kommunal og regional planlegging etter plan- og bygningsloven
- Innst. O. nr. 57 (2007-2008) Innstilling fra energi- og miljøkomiteen om lov om planlegging og byggesaksbehandling (plan- og bygningsloven) (plandelen)
- Ot.prp. nr. 45 (2007-2008) Om lov om planlegging og byggesaksbehandling (plan- og bygningsloven) (byggesaksdelen)
- NOU 2001: 2 Retten til miljøopplysninger
- NOU 1997: 4 Naturgrunnlaget for samisk kultur
- Ot.prp. nr. 47 (2003-2004) Om lov om endringer i plan- og bygningsloven (konsekvensutredninger)
- NOU 2004: 28 Lov om bevaring av natur, landskap og biologisk mangfold

### ***Krav om plan-/utredningsprogram og konsekvensutredning***

Ut fra plan- og bygningslovens § 4-2 og forskrift om konsekvensutredning følger det at det for utarbeidelse av arealdel til kommuneplan skal lages et eget plan- og utredningsprogram for konsekvensutredning. I programmet vil det ofte være tilstrekkelig å klargjøre hva som er antatte hovedspørsmål som skal belyses og utredes, herunder viktige ressurs-, miljø- og samfunnshensyn som planarbeidet krever kunnskap om, og at det som

en del av planforslaget vil bli redegjort for overordnede konsekvenser av foreslåtte arealendringer

Konsekvensutredning innebærer at virkningene av et tiltak skal klargjøres i forkant av et eventuelt vedtak om gjennomføring.

Det bemerkes her at arealplan i flere områder vil kunne komme i konflikt med nasjonale retningslinjer for strandsonen. Imidlertid åpner regionale retningslinjer for at strandsonevernet kan differensieres i Nordland.

Store arealer i Herøy benyttes som vinterbeite for reindriftsnæringen. Forslag til planer kan komme i konflikt med reindriftsinteresser og dette meldes allerede nå slik at reindriftsmyndighetene allerede nå får et signal om at det vil være behov for en god dialog for å løse eventuelle arealkonflikter. Dette betyr at forholdet til reindriftsinteressene i Herøy må utredes spesielt der en konflikt kan oppstå.

Når det gjelder sjøarealer er en planprosess i gang for sjøarealene i forbindelse med utarbeidelse av interkommunal kystsonenplan. Til arealplanen og i umiddelbar tilknytning til land vil også sjøområder inngå i arealplanen. Dette betyr at der det i slike sjøareal hvor tiltak er planlagt i arealplanen vil disse også få sin nødvendige konsekvensutredning.

Når det gjelder konsekvensutredninger er det krav om at følgende nye utbyggingstiltak skal konsekvensutredes for kommuneplanens arealdel og for kommunedelplaner:

Nr 1 Bebyggelse og anlegg. Med alle underformål.

Nr 2. Samferdselsanlegg og teknisk infrastruktur. Med alle underformål.

Nr 4. Forsvaret. Med alle underformål.

Nr 5. Landbruks-, natur- og friluftsmål samt reindrift (LNFR) Underformål: Spredt bolig-, fritidsbolig- og næringsformål.

Nr 6 Bruk og vern av sjø og vassdrag med tilhørende strandsoner. Med underformål farleder og akvakultur.

Det er verd å merke seg at det i ny plan- og bygningslov er innført krav til planprogram for alle regionale planer og kommuneplaner, også de planer som ikke kommer inn under KU-forskriften slik som f. eks. tematiske kommunedelplaner. )

Forslag til planprogram skal ved revisjon av kommuneplanens arealdel skille mellom utredninger av enkeltområder og utredninger av planen som helhet.

## MÅL FOR PLANARBEIDET

### ***Langsiktige mål***

Ny plan skal utarbeides i digitalt format i henhold til de krav som er nedfelt i plan- og bygningsloven og dennes forskrift om kart og stedfestet informasjon, jfr. § 7 – *krav til digital arealplan* og § 8 – *krav til plankartet*. Planen og bestemmelsene vil videre bli utarbeidet i henhold til Miljøverndepartementets veileder kalt *Kommuneplanens arealdel*. Tenkningen omkring arealbruk til de forskjellige utbyggingsformål bør være langsiktig, gjerne i et 30-år perspektiv. Videre skal kommunen som planmyndighet tar styringen med hvor det skal tillates etablert hyttefelt og eventuelle andre utbyggingsarealer.

### **Revidert arealdel og fremtidige revisjoner.**

Det skal utarbeides ny arealdel til kommuneplan for hele Herøy kommune. I dagens digitale verden er det mulig å detaljere delområder som da tas ut som tematiske, men juridiske bindende plan. Det er derfor ikke lenger noen fordeler ved å utarbeide delplaner kontra å revidere arealdelen. For revisjoner av en arealdel er det ingenting i

veien for å bestemme at bare deler av arealdelen skal få sin revisjon. Arealdel vil likevel bli vedtatt på nytt med videreføring av areal som ikke skal endres.

Plankart skal utarbeides i digital form i henhold til *forskrift om kart og stedfestet informasjon* § 7 og § 8.

## **Resultatmål**

Ny revidert arealdel til kommuneplan skal være så forutsigbar og klar at den kan nyttes som et godt hjelpemiddel for grunneiere som ønsker å gjennomføre prosjekt/tiltak.

Samtidig skal planen være kommunens viktigste styringsredskap hva angår den langsiktige arealbruken i kommune, samt i den daglige kommunale behandling av enkeltsaker. Planen skal også legge til rette for at fastsatte mål innenfor lokale føringer er mulig å oppnå.

Planen skal innafor enkelte områder være så klar og entydig at man i deler av kommune skal kunne gi tillatelser til tiltak direkte med hjemmel i arealdelen uten å gå veien og mer detaljerte planer. Der slike planer kreves før tiltak gjennomføres, skal det framkomme av arealdelen.

## **Prosessmål**

Planen skal utarbeides i nært samarbeid med formannskapet samt arealplanutvalget, og det skal legges opp til en medvirkningsprosess som tilfredsstillende lovens krav på dette område. Næringsliv, organisasjoner og befolkningen skal trekkes inn på en konstruktiv måte for å kunne komme med innspill til planen. Dette er særdeles viktig med hensyn til tilrettelegging for boligbygging, næringsutvikling osv.

# **HOVEDUTFORDRINGER**

Gjennom en planprosess vil det alltid være noen temaområder som krever større oppmerksomhet enn andre. I forbindelse med utarbeidelse av arealdelen for Herøy kommune ser man for seg at følgende områder må gis grundigere fokus og utredning:

**Transport/kommunikasjon.** Næringslivet i kommunen initierer mye tungtrafikk som rent kommunikasjonsmessig og trafikkavviklingsmessig skaper visse problemer. I denne sammenheng er det og satt i gang et utredningsarbeid på å finne løsninger på fergefri forbindelse til fastlandet. Traseer for fremtidig fastlandsforbindelse må sikres fra nedbygging og annen bruk av areal enn til vegformål med nødvendige sideareal.

**Næringsutvikling.** Utfordringen her blir å finne og å tilrettelegge attraktive næringsarealer for å trekke til seg nye virksomheter, samtidig som man skal legge til rette for at også eksisterende virksomhet skal få utviklingsmuligheter.

**Økt Bosetting.** Kommunen har i kommunedelplan for Sør- og Nord-Herøy attraktive boligområder, der en ytterligere utvikling forutsetter en regulering. For lettere å kunne tilrettelegge og klargjøre tomter i disse områdene kan det være at områdene i denne revisjonen vil bli mer detaljert planlagt slik at utbygging kan skje direkte med hjemmel i arealplanen.

**Hytte-/ fritidsbebyggelse – lokalisering og formgivning.** Fritidsbebyggelse har tradisjonelt vært veldig arealkrevende ut fra det forhold at de fleste ønsker romslighet, både hva angår lokalisering, tomtestørrelse og i forhold til eventuelle avstand til naboer. Framtidens arealbruk innafor denne byggekategorien må bli vesentlig mindre pr. enhet, og spesielt på bruk av uberørt utmarksareal. Når det gjelder formgivning er det viktig at utformningen av slik bebyggelse i større grad tar utgangspunkt stedlig tradisjonell kystbebyggelse. Der det planlegges for bruk av nye areal må det forutsettes at det samtidig tilrettelegges for en fortetting.

**Strandsonen.** Det er en kvalitet i seg selv for Herøy kommune å ha lange uberørte strandsoner. På den andre siden har bebyggelsen i Herøy historisk sett grodd fram langs sjøen, og det må derfor fortsatt være mulig for etablering av nødvendig bebyggelse i denne sonen. En 100 meters byggeforbudssone vil derfor ikke virke naturlig i Herøy. Utfordringen blir derfor å komme fram til en mer differensiert bruk av strandsonenearealene. Dette betyr at det må utarbeides noen retningslinjer for hvordan strandsonen skal vurderes og ut fra dette få trukket opp en såkalt funksjonell strandsonen. Dette er nærmere beskrevet under tema "Vurdering av strandsonen". Nåværende arealdel har en differensiert strandsonen. I områder hvor bebyggelse planlegges og hvor det i dag finnes bebyggelse må det foretas en revisjon for å sikre tilstrekkelig i varetakelse av de hensyn som ligger bak strandsonevernet.

# **SENTRALE TEMA**

I det følgende er det tatt opp noen foreløpige beskrivelser på sentrale tema som bør vurderes. Det er ikke meningen at disse beskrivelser eller hva som fremkommer under nødvendige vurderinger og oppgaver skal være uttømmende. Under hvert tema er det i forhold til høringsversjonen nå konkretisert til en viss grad hvordan medvirkningen skal forankres og drives. Det er også konkretisert risiko, sårbarhet og konsekvensvurderinger for hvert av de sentrale tema. Nye tema som er tatt inn er friluftsliv, akvakultur, fiske og reiseliv. De tre siste inngår under hovedtema næringsutvikling, men da disse næringene er så sentrale hva gjelder næringslivet på Herøy er det viktig er det naturlig allerede nå å ta disse næringenes spesielle utfordringer hver for seg. Temaet næringsliv vil derfor være en sammenfatning av næringslivet på Herøy og er ment som et overordnet samlende tema. Videre er det viktig å synliggjøre folkehelsens betydning i forhold til arealplanleggingen og derfor er folkehelse tatt med som et eget tema som vil komme inn under andre tema med henvisning dit dersom dette er nødvendig.

## **Risiko og sårbarhet**

Tema – gjelder i hovedsak for nye områder som planlegges for utbygging. Når det gjelder havnivåstigning vil stormflo ved år 2100 bli dokumentert i et eget temakart til bruk for kommunens beredskapsplanlegging.

Kommunen har en selvstendig undersøkelsesplikt med hensyn til farer både ved utarbeidelse av arealplaner. Fylkesmannen er gitt innsigelsesrett i forhold til risiko- og sårbarhetshensyn i arealplansaker. Det må i planarbeidet dokumenteres at det er gjennomført en risiko- og sårbarhetsanalyse som viser de beredskapsmessige konsekvenser som en arealplan kan medføre. Det skal benyttes eksisterende analyser og behovet for eventuelle nye analyser må avklares underveis i planarbeidet.

Herøy kommune har god oversikt over risiko og sårbarhet i forhold til vannforsyning, havnivåstigning og stormflo for veinettet i kommunen. Videre er det gjort simuleringer for å se på påvirkning fra havnivåstigning og stormflo på utbygde områder. Konsekvenser for annet enn dagens vannforsyning og veinettet er imidlertid ikke vurdert. For veinettet har det vist seg at det i hovedsak er fylkes- og riksveier som er utsatt hva gjelder havnivåstigning og stormflo nivåer. Beredskapsplaner finnes for alle viktige områder i kommunen. I stortingsmelding nr. 26 (2006-07) er mål for arealplanleggingen på dette området "Arealplanleggingen skal bidra til å redusere klimaendringenes trussel mot liv, helse og materielle verdier, samt samfunnsviktige funksjoner og infrastruktur. I forskrift om konsekvensutredninger skal beredskap og ulykkesrisiko inngå i konsekvensutredningen for overordnede planer. Når det gjelder konsekvensutredninger for arealplaner er det blitt vanlig å benytte statens vegvesen sin mal for konsekvensvurderinger – håndbok 140 konsekvensanalyser. Analyser som foreløpig er gjennomført er basert på bruk av digitale høydedata. I Herøy er det i flere områder liten oppløsning på disse høydedata og følgelig er det knyttet usikkerhet til analyser som er gjennomført. Herøy har bestilt nye høydedata der oppløsningen vil være mye bedre. Nye høydedata forventes å foreligge primo 2016. I områder der slike nye data vil foreligge vil stormflo og havnivåstigningsfare kunne vises mer presist i et endelig vedtatt arealplankart. I tillegg vil det i planen bli synliggjort fareområder knyttet til trafiksikkerhet i den grad dette er mulig.

## **Nødvendige vurderinger og oppgaver**

- Hvilke utredninger skal utføres i tillegg til hva som fremkommer under i det påfølgende?
- Hvilke utredninger skal utføres først når det foretas en detaljregulering av områder?
- Vurdere hvilken oppløsning/detaljering arealer skal ha på verddivurdering i forhold til ulike konkurrerende interesser.
- Vurderinger på bakgrunn av innspill
- Vurdere og bestemme metodikk for konsekvensvurderingene
- Egneforslag og innkomne innspill skal vurderes områdevis
- Metodikk som er beskrevet i HB 140 fra statens vegvesen skal benyttes
- Alle forslag skal vurderes og være med i fremstillingen også de som avvises ut fra ulike hensyn.
- Dersom det foreligger alternativ og begrunnelse for valg av alternativ må komme frem
- Kartlegge på hvilke områder ny nødvendig kartlegging er nødvendig, for eksempel er det nå krav om å synliggjøre støy i kommuneplaner jfr. Veileder T-1442.

Noen vurderinger som må gjøres vedrørende risiko, sårbarhet og konsekvensvurderinger følger av lov og forskrifter og som fastsetter hva som er kommunens ansvar. Bl.a. er det for eksempel kommunens ansvar å ikke tillate oppføring av bygninger i områder forbundet med fare for liv og helse samt materielle skader dersom det ikke sørges for avbøtende tiltak som reduserer skaden eller eliminerer denne.

Noen vurderinger må gjøres uavhengig av arealformål dersom en planlagt arealbruk bidrar til en negativ virkning. Dette kan for eksempel være virkning på biologisk mangfold, virkning på friluftsliv, virkning på kulturminner og eventuell andre uønskede virkninger

Uansett bør det for alle områder som planlegges utføres en risiko og sårbarhetssjekk i forhold til en standard risiko og sårbarhets sjekklister. Uavklarte risiko og sårbarhetsmoment dersom disse er av betydning bør deretter vurderes nærmere slik at nødvendigheten av en nærmere vurdering og hva som må kartlegges eventuelt kan påvises. Der kommunen ikke vil foreta avklaring mht. uavklarte risiko og sårbarhetsvurderinger må det stilles krav om regulering og at vurderingene som utstår må gjennomføres under reguleringsarbeidet.

## **Medvirkning**

For det generelle beredskapsarbeidet og risiko og sårbarhetsvurderingene er det vanskelig å peke på en egnet samarbeidsform. Det er de overordnede kravene til konsekvensvurderinger som her må tas. Detaljert medvirkning i forhold til risiko og sårbarhet vil avhenge av hvilke vurderinger som må foretas og dette er det lettere å spesifisere under hvert av de sentrale tema og er derfor gjort for hvert av de sentrale tema. Medvirkningsprosessen skal være om mulig være tuftet på et samarbeide om å få til/finne gode løsninger som kommer alle til gode.

På overordnet nivå må kommunens beredskapsgruppe være tilgjengelig for å kunne gi tilbakemelding i forhold til de vurderinger som til enhver tid skal gjennomføres og for å få forankret arbeidet både politisk og administrativt.

For områder og planlagt bruk må reindriftsnæringen fortløpende være informert om planlagt arealutnyttelse som kan påvirke reinbeiteområder og det samiske naturgrunnlaget. På denne måten kan en unngå å planlegge områder det er stor motstand mot å foreta en endret bruk på tidlig i planleggingen og også for å tidlig avklare eventuelle tiltak som muliggjør en bruk på en måte som ikke kommer i konflikt med reindriften og det samiske naturgrunnlaget.

Når det gjelder landbruksinteresser vil samme fremgangsmåte som for reindriftsnæringen være aktuell. Her er det først og fremst Landbruksmyndighetene, Herøy Bondelag og Herøy Beitelag samt grunneierforeningen som er aktuelle.

I forhold til friluftsliv og strandsonerplanlegging og for å hindre annen bruk av områder som er viktige i denne sammenheng er det viktig at ulike friluftsansjasjoner dras med.

Siden barn- og unges medvirkning er viktig er det viktig å få forankret deres deltagelse på et overordnet nivå. Barnerepresentanten i kommunen vil her spille en viktig rolle for å sikre at medvirkningen blir reell.

Ressurser tilgjengelig for planleggingen

Geografisk digitalt høydegrunnlaget til kommunen

3D modeller

Ulike analyseverktøy og visualiseringsverktøy for å synliggjøre uønskede påvirkninger

Landskap og bebyggelse

SSB demografiske data

Trafikktellingsdata fra Statens vegvesen NVDB

Støyanalyser fra trafikkstøy (VSSstøy og NBstøy)

Støyforskriften

Forurensingsloven

Naturmangfoldsloven

Havressursloven

Plan- og bygningsloven

AR5 digitale data (landbruk- og skogbruk interessentenes registreringer av arealbruk)

Terrengmodell over sjøbunn

Terrengmodell over landområdene

Visualisering av landskapstrekk

Beredskapsavdelingen hos Fylkesmannen  
Beredskapansvarlige i kommunen  
Havne- og farvannsmyndighet i kommunen  
Brann- og redningsansvarlig i kommunen  
Biologisk mangfold  
    Seapop  
    Viltdata  
    Kartlegginger i kommunen  
Askeladden  
Kommunens øvrige kartgrunnlag  
Landskapsvurderinger i Nordland  
Fylkesmannen i Vestfold, 2006, Temadata i Arealplanleggingen

Det er verdt å merke seg at det digitale høydegrunnlaget for Herøy kommune i mange og større områder har dårlig oppløsning og slik sett er det i forhold til strandsonekartleggingen nødvendig med befaringer/innmålinger av høyder for å kunne avsette en hensiktsmessig funksjonell strandsone. Høydegrunnlaget må også være tilstrekkelig i forhold til å beregne stormflonivåer, havnivåøkning og kravet om sikker byggegrunn. Ortofoto vil i mange områder være til hjelp der dårlige høydedata foreligger for å kunne foreta en vurdering av strandsonen. Kommunen forventer å ha mer detaljerte høydedata tilgjengelig for sentrale deler av Herøy primo 2016.

## **Fortetting**

Tema gjelder for arealer som planlegges fortettet med helårsboliger og/eller fritidsboliger. Også nye areal som legges ut vil bli berørt av dette mht. en plan for fremtidig fortetting.

Med fortetting menes utbygging som på en mer effektiv måte utnytter allerede bebygd areal til alle typer bygninger. Det er imidlertid viktig at en fortetting skjer med en viss kvalitet slik at bygningenes bruk og dets arkitektoniske uttrykk ikke forringes på en negativ måte. I Herøy kommune er fortetting foreløpig aktuelt for områder som i dag er utbygd med helårsboliger og fritidsboliger og vurderingene bør da tas under aktuelle særtema for hvert område hvor fortetting er aktuelt. Fortetting er en regional føring i tillegg til at både fylkeskommunen, fylkesmannen og reindriftsforvaltningen støtter at fortetting bør forsøkes først før nye områder bebygges.

## **Nødvendige vurderinger og oppgaver**

Vurdere ulemper mht. uheldig nedbygging av  
    Parker  
    Lekeareal  
    Grønne områder

Vurdere arkitektoniske krav ved en fortetting  
Vurdere behovet til planbestemmelser for å sikre en god fortetting

## **Medvirkning**

Barne- og ungdomsrådet i Herøy kommune  
Friluftsansjersjoner  
Kommunepolitikere

## **Næringsutvikling**

Tema må vurderes opp mot all annen arealbruk og gjelder følgelig for hele planen.

Næringsmulighetene i Herøy er mange – det er et hav av muligheter. Hovedutfordringen er å kunne utvikle dette på en bærekraftig måte i pakt de øvrige utfordringene som fremkommer i det følgende. Herøy kommune har vedtatt en strategisk næringsplan. I denne fremkommer det at det er havbruk og fiskeri som dominerer næringsaktiviteten i Herøy og at jordbruk, verkstedindustri, reiseliv, handel og service er viktige næringer. Videre fremkommer det at kommunen har en spennende natur som på mange ulike måter kan utnyttes i en sammenheng relatert til reiseliv og turisme. Næringsplanen konstaterer videre at det er av stor betydning at arealer på land og i sjø reguleres til bestemte formål. Næringslivet i Herøy har et ensidig næringsgrunnlag noe som medvirker at næringslivet er



sårbart hvis næringsgrunnlaget basert på sjørettet oppdrettsvirksomhet skulle bli slått ut. Det er derfor viktig å verne om sjøarealene og å styre utbyggingen slik at det mulige næringsgrunnlaget ikke forringes ved en uheldig utbygging. I næringsplanen under delmål ”Utvikle eksisterende og legge til rette for nye bedrifter ” fremkommer det at arealplanleggingen er særdeles viktig for å sikre utnyttelsen av arealene på beste måte.

## Nødvendige vurderinger og oppgaver

- Vurdere og fastsette kriterier for arealbruk som styrker og fremmer næringslivet i dag og i fremtiden.
- Vurdere arealkonflikten mht. attraktive boligtomter (sjønære) og dette å ta vare på kystkulturen i forhold til økt satsing på reiselivsnæringen.
- Vurdere utbyggingsmønster på fritidsutbyggingen i forhold til satsing på reiselivsnæringen.
- Hvordan skal tilstrekkelig antall overnattingsmuligheter sikres for turisme/reiseliv satsingen og hvilke kriterier skal benyttes for å finne hensiktsmessig lokalisering av arealer for næringen?
- Vurderinger basert på innspill
- Påvise flaskehals og vurdere konsekvens i forhold til ønsket næringsutvikling
  - Biologisk mangfold
  - Kulturmiljø- og Kulturminner
  - Reindriftsnæringen
  - Ønsket konkurrerende bruk
  - Nåværende bruk
  - Andre positive, negative effekter og begrensende faktorer mht. bruk av areal til næring.
  - Vektlegging av verdi i forhold til konkurrerende bruk
  - Uforenelig bruk av nærrområder
  - Muligheter for avbøtende tiltak og nødvendig ressursinnsats
  - Funksjonell strandsone
  - Uheldige Landskapsvirkninger
  - Endring av trafikkmønster
  - Støy og andre forurensingskonsekvenser
- Vurdere utviklingstrender for næringslivet og vurdere behov for tiltak i arealplan
- Vurdere behov for reiselivsnæringen i forhold til parkeringsplasser, oppstillingsplass for bobiler, turstier, bruk av sjøarealer, turstier, universell utforming, servicebygg, campingplasser og forholdet til verdensarvområdet Vega,

## Medvirkning

Det er etablert ulike samarbeidsgrupper for ulike deler av næringslivet i kommunen:

Samarbeidsgruppe for næringer ikke tilknyttet akvakultur, fiske og reindriftsnæringen i regi av Herøy Næringsforening. Denne gruppa har så langt fått tilgang til kartmateriale og først og fremst kartlegge arealer for ulike type næring i kommunen. Reiselivsnæringen har et stort fokus i denne gruppa. Næringsgruppa har fått tilgang på digitale kartdata samt programvare for å kunne bidra på en mer effektiv måte. Avleveringen av kartdata til dette formålet er avklart med statens kartverk.

Samarbeidsgruppe bestående av landbruksinteresser, beitelag og grunneierforeningen i Herøy kommune. Denne gruppa har fokus på landbruksaktiviteter, tilleggsnæringer til landbruk og annen tilknyttet næring til involverte uten at næringen er tilknyttet selve landbruksdriften.

Samarbeidsgruppe med havbruksinteressene i Herøy er forsøkt dannet. Det har ikke konkretisert seg noen formell gruppe til dags dato. Det er allikevel et godt håp at næringen selv vil innse behovet. Kommunen vil ikke selv initiere et forsøk på å fremskaffe områder til akvakultur. Det er gitt signaler om at 90% dagens akvakulturområder ikke er mulig å nyttiggjøre seg i forhold til de kriterier som i dag regnes som egnet for denne næringen. Det er samtidig mye areal som ikke kan utnyttes i en havbruksrelatert sammenheng grunnet ulike forhold som for eksempel på grunn av konflikt med hvite sektorer, nødvendig dybdeforhold, nødvendig strømforhold, biologisk mangfold, oppvekst- og gytefelt, værpåkjønning, avstandskrav mellom oppdrettslokalteter, friluftsinnteresser, svømmeleier for tamrein og andre forhold. Kystsoneplanen under utarbeidelse vil uansett være premissleverandør for arealbruken i sjø.

Reindriftsnæringen og fiskerinæringen er omtalt lenger ned i dette dokumentet.

## **Bostedsutbygging og – utvikling**

Tema gjelder arealer som skal avsettes til boligbygging og arealer som allerede er avsatt med randsoner for en mulig fortetting. Tema må vurderes opp mot annen konkurrerende bruk av arealer og er således aktivt inne i all annen ny planlegging av areal for utbygging også.

I Herøy kommune er det omtrent 10-15 søknader om oppføring av helårsboliger hvert år. I et 30 års perspektiv utgjør dette totalt 450 boligtomter som det er behov for. Arealbehovet til boligtomter kan derfor i et 30 års perspektiv anslås til 450 dekar ikke medregnet tilførselsveier og annen nødvendig infrastruktur. Dersom en fastlandsforbindelse blir realisert er det et grunnlag for å anta at etterspørselen etter boligtomt på Herøy vil øke betraktelig. I Herøy kommune har det blitt innvilget mange bruksendringer fra helårsboliger til fritidsboliger og særlig for sjønære boligeiendommer som er attraktive. Innenfor kommunedelplan for Sør- og Nord-Herøy med omland er det omtrent 75 fritidseiendommer av totalt omtrent 450 fritidseiendommer i hele kommunen. Kommunen har for planarbeidet utarbeidet arealpolitiske retningslinjer vedrørende lokaliseringkriterier for ny boligutbygging. Her er det bl.a. blitt bestemt at det innenfor et sentrumsområde, og som nå er omfattet av kommunedelplan for Sør- og Nord-Herøy med omland, ikke skal tillates etablering av flere fritidseiendommer. Det skal heller ikke gis tillatelse for bruksendringer fra bolig- til fritidseiendommer innenfor sentrumsområdet. I arealplanen skal arealer for boligutbygging avsettes i et nødvendig omfang med de kvaliteter som boligbyggere etterspør. Attraktive boligtomter kan øke bostedsutbygging og medføre økt tilgjengelighet på bolig for de som ønsker å bosette seg i Herøy kommune. Det er et ønske om å ha det meste av boligutbyggingen i nærheten av skoler og annen tjenesteyting både privat og offentlig.

Kommuneplan for økt bosetting gir ellers føringer sammen med samfunnsdelen til dette tema.

### **Nødvendige vurderinger og oppgaver**

- Vurdere beste samarbeidsmetode med prosjektet økt bosetting.
- Hvor mange nye boligtomter vil det bli behov for i planperioden?
- Avklare strukturen på nåværende og fremtidig boligutbygging i sentrum og ellers i kommunen.
- Vurdere hensynet til barn og unge i boligområder
- Vurdere hvorvidt det er behov for nye boligfelt
- Vurdere nye boligområder som er egnet basert på vurderinger av havnivåstigning, biologisk mangfold, kulturmiljø, kulturminner, arealøkonomisering, dyrket mark, infrastruktur, grønnstruktur og strandsoner, avstand til lekeområder, avstand til områder for lek og rekreasjon, avstand til skoler, offentlig og privat tjenesteyting, transportbehov og muligheter, sikker byggegrunn mht. klimaendringer, skred, radon
- Vurderinger på bakgrunn av innspill
- Vurdere forholdet og behovet til spredt boligutbygging i LNFR (Landbruks-, Natur-, Friluft- og Reindrifts-) områder.
- Vurdere hvorvidt boligutbygging vil påvirke muligheter for boligutvikling og næringsutvikling for de enkelte områder, spesielt i forhold til aquakultur og annen sjørettet næring og reiselivsnæringsmuligheter.
- Ved utbygging i LNF områder hvor spredt boligbygging skal være tillatt må det fastsettes antall boliger, lokalisering må fastsettes og tillatt utforming avklares slik at konsekvenser ved disse tiltakene også kan vurderes av andre med interesser/konkurrerende bruk av arealene.
- Fortetting – se eget sentralt tema fortetting
- Vurdere behovet for mengde av utleieboliger for ungdom, unge voksne
- Vurdere boligbehovet for vanskeligstilte
- Vurdere krav til byggeskikk områdevis
- Vurdere behovet til detaljplanlegging områdevis
- Vurdere behov til universell utforming
- Vurdere boligbygging i forhold til folkehelse
- Vurdere krav til minste uteoppholdsarealer til bolig og mulige løsninger

Vurderingene skal i størst mulig grad basere seg på kjent kunnskap. Høydedata for Herøy kommune har veldig varierende oppløsning og i enkelte områder viser derfor ikke slike kartdata tilstrekkelig detaljering. Det vil derfor for enkelte områder være nødvendig med en innmåling av høyder på nye utbyggingsområder for boligområder. Nøyaktige høydedata vil være viktig i forhold til både havnivå- og stormflopåvirkning og til bestemmelse av tilgjengelighet til strandsonen og derved strandsonens nytteverdi i forhold til ulike arealbruk.

I forhold til vannforsyning må det fremlegges konsekvenser for økt forbruk i områder og knytte dette sammen med eventuelle behov for å øke kapasiteter i ledningsnettet.

Videre er det viktig å vurdere boligområder i forhold til faktorer som virker inn på folkehelse, kriminalitetsforebygging, trivsel og utviklingsmuligheter for de ulike aldersgrupper i området og samspill med andre boligområder i nærheten.

Vurderinger må gjennomføres opp mot blant annet støvforskriften og forurensingsloven samt infrastrukturtiltak og eksisterende infrastruktur. Vurder opp mot muligheter for å tilrettelegge for infrastruktur for myke trafikanter.

Vurderinger opp mot muligheter for friluftsliv, rekreasjon og mulighet for å bevare grønne korridorer mellom boligområder, lekeplasser og andre naturområder for de ulike boligområdene.

## **Medvirkning**

Medvirkning må basere seg på at grunneier og andre rettighetshavere må oppfordres til å Peke ut arealer innen sin eiendom hvor det er ønskelig at det kommer boligutvikling. Kommunepolitikere bør danne seg en oppfatning av hvordan et egnet bosettingsmønster bør se ut og hvilke kvaliteter som skal vektlegges for boligområder i Herøy Kommune.

Landbruksmyndigheter må være med på å avgjøre områdenes verdi i forhold til næringsgrunnlaget nå og i fremtiden for aktuelle områder i forhold til jordloven og annet relevant lovverk med forskrifter i forhold til sitt myndighetsområde.

Reindriftsnæringen og reindriftsforvaltningen må være med på å avgjøre områdenes verdi i forhold til næringsgrunnlaget nå og i fremtiden for aktuelle områder i forhold til det samiske naturgrunnlaget og i forhold til reindriftsnæringens behov. Særlig viktig er det å komme frem til arealer som er viktig i forbindelse med det samiske naturgrunnlaget, samiske kulturminner og å komme til løsninger som det kan bli enighet om og danne en felles forståelse også i forhold til fremtidige behov.

Næringsinteresser må gi innspill til en tenkt boligutvikling i forhold til de konsekvenser dette kan få i forhold til områder som også samtidig egner seg til næringsutvikling og i forhold til næringsarealer i nærheten. Det er også viktig å påpeke eventuelle negative virkninger pga. En boligutvikling og også å peke på eventuelle positiv effekter.

Øvrige innbyggere må bli oppfordret til å komme med innspill på samme måte som for Kommunepolitikere og det bør eksistere egnede rutiner for å kunne motta og behandle innspill på en effektiv måte.

## **Friluftsliv**

Tema gjelder for planlegging i forhold til alternativ bruk av friluftsområder som planlegges for utbygging og muligheter for friluftsliv i nærheten av utbyggingsområder for bolig, reiselivsnæring og fritidshus.

Friluftsliv er tatt med som et eget tema fordi det griper inn i flere andre tema, men allikevel har det sin egenart som gjør det lettere å skille dette ut som et eget tema og for å kunne konkretisere de vurderinger og hensyn som må ivaretas. Muligheter for å kunne utøve et friluftsliv i sitt nærmiljø er viktig for trivsel og også for helse. I tillegg er muligheter for friluftsliv ikke bare et gode for befolkningen som er bosatt på Herøy, men dette spiller en viktig rolle i forhold til reiselivsnæring og til alle de som har en fritidseiendom på Herøy.

## **Nødvendige vurderinger**

All arealbruk må vurdere tilknyttede arealer betydning for friluftsliv og arealenes betydning for folkehelse og samspill med nærliggende friluftsområder. Nåværende friluftsområder må kartlegges og vektlegges i forhold til egnethet og bruk.

## **Medvirkning**

Helsemyndigheter

Barne- og ungdomsorganisasjoner  
Friluftorganisasjoner  
Reiseliv- og turistnæringer  
Øvrige interesserte

## **Fritidsutbygging og – utvikling**

Tema gjelder for arealer som avsettes til utbygging av fritidshus, samt eksisterende areal mht. en fortetting avsatt til samme formål.

I Herøy kommune er det omtrent 15 søknader om fradeling til fritidstomter hvert år. I et 30 års perspektiv kan behovet grovt anslås til omtrent 450 fritidstomter. Arealbehovet til hver fritidseiendom anslås til ca. 1 mål ikke medregnet eventuell behov for tilførselsveier og annet areal avsatt til nødvendig infrastruktur. Når det gjelder nyoppføringer av hytter har disse blitt lagt i en forholdsvis stor avstand til hverandre selv i regulerte hyttefelt. Arealbehovet pr. hytte/fritidseiendom kan derfor synes å være en del større enn det selve fritidseiendommen legger beslag på. I et hyttefelt har det til nå vært et behov for omtrent 10 ganger dette arealet regnet pr. hytte. Dette betyr at det kan være behov for ca. 4500 mål med areal i et 30 års perspektiv dersom en velger å fortsette med samme fortettingsmønster/utbyggingsmønster for fritidseiendommer. Det er også slik at nye fritidseiendommer helst blir etablert i nær tilknytning til sjøen og derav vil konkurrere om de samme attraktive arealene som boligutbyggere ønsker å bygge på. Arealer som er sjønære og som kan bebygges er det knapphet på i alle fall i sentrums. Det er vedtatt arealpolitiske retningslinjer for hytteutbygging. For tiden pågår det en reguleringsprosess for å tilrettelegge for ca. 75 fritidsboliger på Nautøyene ved Seløy og Staulen. I tillegg er det inngitt mange innspill til areal for fritidseiendommer, men i områder der fortetting synes er gunstig. Det er gitt få innspill til å ta i bruk ubebygde areal til fritidsbebyggelse. Fritidsbebyggelse bidrar også til opprettholdelse av ulike næringer og andre aktiviteter. Det vurderes derfor at fritidseiendommer også bidrar til positiv utvikling i kommunen.

## **Nødvendige vurderinger og oppgaver**

- Hvor mange nye hyttetomter vil det bli behov for i planperioden?
- Avklare strukturen på nåværende og fremtidig hytteutbygging i sentrum og ellers i kommunen.
- Skal det settes krav til et minste antall hytter i % av totalt areal i hyttefelt?
- Skal det settes krav til et maksimum antall meter strandsone pr. hyttefelt?
- Skal det settes krav til et minste antall hytter i et hyttefelt?
- Vurdere hensynet til barn og unge i hytteområder
- Vurdere hvorvidt det er behov for nye hyttefelt
- Hvor mange hytter kan det etableres før vannforsyningen i Herøy blir utilstrekkelig? Det er om sommeren at fritidseiendommene i Herøy blir mest brukt og at
- Vurdere nye hytteområder som er egnet basert på vurderinger av havnivåstigning, biologisk mangfold, kulturmiljø, kulturminner, arealøkonomisering, dyrket mark, infrastruktur, grønstruktur og strandsoner, avstand til lekeområder, avstand til områder for lek og rekreasjon, avstand til skoler, offentlig og privat tjenesteyting, transportbehov og muligheter.
- Vurderinger på bakgrunn av innspill
- Vurdere forholdet og behovet til spredt boligutbygging i LNFR (Landbruks-, Natur-, Friluft- og Reindrifts-) områder.
- Vurdere om hytteutbyggingen skal foretas kontrollert ved at det settes rekkefølge kriterier til hytteutbyggingen dvs. hytteutbygging styres ved at hyttefelt fylles opp før nye hyttefelt påbegynnes.
- Vurdere hvorvidt hytteutbygging vil påvirke muligheter for boligutvikling og næringsutvikling for de enkelte områder, spesielt i forhold til aquakultur og annen sjørettet næring.
- Ved utbygging i LNF områder hvor spredt hytteutbygging skal være tillatt må det fastsettes antall hytter, lokalisering må fastsettes og tillatt utforming avklares slik at konsekvenser ved disse tiltakene også kan vurderes av andre med interesser/konkurrerende bruk av arealene.
- Byggeskikk områdevis
- Landskapstilpasning områdevis
- Fortetting med kvalitet
- Omkringliggende bruk av arealer påvirkning på nåværende arealbruk

- Adkomstkrav til nye fritidseiendommer for
  - Renovasjon
  - Redning
  - Universell utforming
  - Muligheter for bruksendring til bolig
- Kvalitetskriterier for boligområder
- Vurdere krav til energibruk
- Vurderinger opp mot alternativ arealbruk og en ikke bruk

## Medvirkning

For Herøy kommune er det viktig å også dersom dette er hensiktsmessig også å begrense en eventuell fritidsbebyggelse.

Næringsforeninger, Landbruksmyndigheter, Reindriftsforvaltningen, Barne- og ungdomsforeninger, friluftsansjosjoner, reiselivsnæringen, kommunepolitikere må ha en mening om den fremtidige hytteutbyggingen i kommunen.

Nedbygging av arealer kan på sikt legge hindringer for både økt bosetting og en ønsket næringsutvikling.

Etterspørselen etter fritidseiendommer vil for Herøy antagelig være mye større enn hva som er forsvarlig å bygge ned med fritidseiendommer. Det er derfor ikke bare nok å se til et visst antall tillatte fritidseiendommer i kommunen, men også å være særdeles restriktiv til områder som ønskes bebygget fordi en uheldig nedbygging med fritidsbebyggelse senere kan gi en uønsket effekt på næringsutviklingen og tilgangen på gode boligområder.

## Folkehelse

Folkehelse er aktuelt spesielt for boligbygging og for nærliggende arealdisponering som kan virke inn på folkehelsen. I Herøy kommune er det utarbeidet egen plan for folkehelsen. Denne er gitt i en sektorplan.

I planen er det spesifisert under delmål at «Herøy kommune skal ha et allsidig dag- og aktivitetstilbud som er attraktivt og tilpasset ulike målgrupper i kommunen» og «Herøy kommune skal inngå forpliktende samarbeid med frivillige organisasjoner». Å tilrettelegge for turløyper og andre helsefremmende tiltak gjennom arealplanlegging vil gjøre det mulig å tilrettelegge for allsidighet i aktivitetstilbud. Arealplanen vil derfor være en viktig premisseleverandør for måloppnåelse for nevnte mål i helseplanen. Dette kan gjøres ved å tilrettelegge for snarveier i boligbebyggelse og annen bebyggelse slik at dette motiverer til at befolkning heller vil gå eller sykle for å komme frem til bestemmelsessteder samt å tilrettelegge for attraktive uteområder som medfører mer uteliv og friluftsliv. Det mye helsebringende i gode uteoppholdsarealer, tilgang til friluftsområder og naturopplevelser og tilgang til områder for å fremme sosial omgang ved for eksempel universell utforming av lekearealer, grøntområder, badeplasser, fiskeplasser osv. hvor arealplanen kan bidra til at målene i en folkehelseplan er og blir tatt hensyn til. Under de ulike arealkategori tema som friluftsliv, grønnstruktur, strandsoner er det mye innslag av også folkehelse. Imidlertid er det også nødvendig å se folkehelsearbeidet på et overordnet nivå og derfor er folkehelse skilt ut som et eget tema. Det blir da lettere å se på hvilke områder i planen hvor folkehelsearbeidet må ha et spesielt fokus. Folkehelsearbeidet er en integrert del av arealplanleggingen. Innenfor sentrumsområdet vil det bli lagt inn turløyper rundt Storvatnet samt i andre områder der slike er inngitt ved innspill. Konsekvensvurdering knyttet til turløype rundt Storvatnet er allerede utarbeidet av Bioforsk Nord, Tjøtta. Reguleringsprosess for turløype rundt Storvatnet vil bli varslet på nytt for å kunne ferdigstille plan siden opprinnelig varsel ikke dekker det planområdet som er nødvendig for å kunne tilrettelegge for hele turløype. Reguleringsprosessen for Storvatnet rundt og prosessen med arealplan vil foregå parallelt.

## Nødvendige vurderinger og oppgaver

- Vurdere Grønnstrukturer
- Vurdere Sammenhengende gang og sykkelveier
- Vurdere Enklere å drive aktiviteter i hverdagen
- Vurdere Gode utearealer til skoler og barnehager for lek og aktiviteter
- Vurdere Universell utforming

Vurdere Friluftsliv og rekreasjon  
Vurdere Kvaliteter i boligområder

## Veiledere, litteratur

Helse i Plan, <http://www.helseiplan.no/>

Medvirkning

Befolkning, grunneiere, idrettslag, helsekoordinator, barn- og unges representant.

## Grønnstruktur

I Herøy kommune er det ikke utarbeidet noen egen grønnstruktur plan eller grønnstruktur plakat. Videre er det ikke lagt føringer på hvordan grøntarealene skal vektas i forhold til bruksegnethet eller til den faktiske bruk. Dette med grønnstruktur bør kommunen ha et bevisst forhold til. I disse arealene inngår også barn- og unges uteoppholdsarealer som er viktig å ikke bygge ned ved en eventuell fortetting av boligmassen i enkelte områder. En god grønnstruktur er særdeles viktig også for å få en god stedsutvikling. Det er foretatt en kartlegging og verdsetting av friluftsområder. Kommunedelplan for idrett og fysisk aktivitet legger også føringer for prioritering av grønnstrukturer, stier og turløyper.

## Nødvendige vurderinger og oppgaver

- Skal det utarbeides en grønnstrukturplan og i så fall for hvilke områder.
- Kartlegge nåværende områder for rekreasjon og lek
- Kartlegging av barnetråkk<sup>1</sup>
- Kartlegge områder for badeplasser
- Kartlegge nærturterreng
- Kartlegge markaområder
- Kartlegge skolers nærmiljøområder og nærmiljøbehov
- Hvilke sammenhengende grønnområder skal det være i sentrum og i dette vurdere hvilke områder som kan fungere som korridorer til grønnstrukturer utenfor og i sentrum
- Kartlegge kulturområder og områder med kulturminner
- Hvilke områder kan utvikles til friluftsområder, parker etc.
- Hvilken minsteavstand skal det være fra en vilkårlig bolig i sentrum til lekearealer etc.
- Vurderinger på bakgrunn av innspill
- Vurderinger opp mot alternativ arealbruk og en ikke bruk

Mye av vurderingene kan her basere seg på digitale markslagskart, ortofoto, GAB, registreringer fra DN<sup>2</sup>, Seapop<sup>3</sup>, RA<sup>4</sup>, Satellitt, BOF<sup>5</sup>, SSB<sup>6</sup> og REN<sup>7</sup>. Datasettene må legges inn i kommunens kartløsninger i den grad de ikke finnes fra før.

## Medvirkning

Barn- og unge  
Friluftsansjoner

---

<sup>1</sup> Barnetråkk er en felles betegnelse for arealer som benyttes av barn og unge for lek, ferdsel og rekreasjon

<sup>2</sup> Direktoratet for naturforvaltning

<sup>3</sup> Seapop er et helhetlig og langsiktig overvåkings- og kartleggingsprogram for norske sjøfugler

<sup>4</sup> Riksantikvaren

<sup>5</sup> Bedrift og foretaksregisteret

<sup>6</sup> Statistisk sentralbyrå

<sup>7</sup> Reinbeiteområder og flyttleier for rein

Herøys befolkning  
Grunneiere  
Landbruksmyndigheter  
Reindriftsnæringen  
Helgeland Museum

## **Biologisk mangfold**

Tema vil være aktuelt for alle arealer som planlegges til utbygging og påvirkning på det biologiske mangfoldet.

Arter utryddes globalt i et stort tempo. Også i Norge er arter utdødd. Omtrent 300 arter vurderes som kritisk truet i Norsk rødliste. Tap av leveområder er en av flere årsaker til at arter utryddes. I kystsonen er leveområder truet av forurensing, klimaendringer og fysisk påvirkning fra fiskeredskaper og konstruksjoner. Omtrent 35% av artene på den norske rødlista befinner seg i jordbrukslandskapet og er truet både på grunn av intensivt drift og av nedlegging.

Nasjonalt strategisk mål for som gjelder biologisk mangfold er:

- Naturen skal forvaltes slik at arter som finnes naturlig skal sikres i levedyktige bestander, og slik at variasjonen av naturtyper og landskap opprettholdes og gjør det mulig å sikre det biologiske mangfoldet fortsatte utviklingsmuligheter.
- Norge har som mål å stanse tapet av det biologiske mangfoldet innen 2010.

Stortingets mål gir direkte føringer til arealplanleggingen og konsekvensutredningen. I dokumentasjonsfasen kreves kartmessig oversikt over minimum på naturtypenivå ved strategiske vurderinger, og på artsnivå når det gjelder mer detaljerte undersøkelser av mulige utbyggingsområder. Normalt vil kommuneplanarbeidet omfatte begge nivåer.

Det biologiske mangfoldet i kommunen er fra fylkesmannens side opplyst å inneholde mangler vedrørende registreringer. Det er imidlertid ikke et krav om å foreta en ny kartlegging. Arealplanleggingen skal bygge på tilgjengelig og eksisterende kunnskap.

Hovedhensikten med arbeidet i forholdet til arealplanen er å sikre at forholdet til biologisk mangfold blir konsekvensutredet i tilstrekkelig grad slik at planlagt bruk av areal har et tilstrekkelig beslutningsunderlag.

## **Nødvendige vurderinger og oppgaver**

- Tilrettelegge for bruk av artsdata fra DN
- Få oversendt data ang. sårbare arter fra FM<sup>8</sup> og til rette legge disse for bruk
- Områder som ikke skal utbygges på grunnlag av biologisk mangfold må tegnes inn. Disse områdene kan for øvrig legges ut til LNF områder. Utbygging i områder hvor det er kjent at sårbare arter finnes må unngås.
- Vurderinger på bakgrunn av innspill
- Avklare retningslinjer for vern ved arealplanleggingen. Det kan være at vernet i forhold til at Herøy kommune skal overleve som et samfunn kan bli vel strengt. Det er derfor viktig å få avklart i hvor stor grad et vern skal gå på bekostning av mulighet for at Herøy kommune skal overleve som et samfunn. Hvilken kompensasjon for eventuelle tapte arbeidsplasser og økt bosetting kan da finnes?

---

<sup>8</sup> Fylkesmannen

## Medvirkning

Fylkesmannen  
Fylkeskommunen  
Akvakultur  
Fiskeri  
Næringsliv  
Befolkning  
Reindriftsforvaltningen

## Verneområder

Områder som skal/er vernet avklares og fastsettes også i kommuneplanens arealdel. Kulturvernplan for Herøy Kommune vedtatt 19.05.2009 legges til grunn for vurderingene, samt områder som er vernet på nasjonalt og regionalt nivå i Herøy kommune.

## Nødvendige vurderinger og oppgaver

- Vurdere arealkategorier som legges i nærheten av eller i verneområdene slik at disse ikke kommer i konflikt vernebestemmelsene.
- Verneområdene skal tegnes inn på arealplan
- Referanser til vernebestemmelser tas med i bestemmelsene til arealplanen
- Områder som i henhold til kulturverneplan skal vernes påtegnes kartet
- Data fra RA legges til grunn for vurderinger på ytterligere vern
- Vurderinger på bakgrunn av innspill
- Helgeland museum vil kunne samarbeide med å få satt hensiktsmessige verneområder og foreslå hva som er verdt å verne og det som ikke er det.
- Kun arealer som er planlagt endret bruk vil bli vurdert etter dette tema
- Spesielle verneobjekter må innmåles og kartfestes

## Medvirkning

Herøy kommune, sametinget, Helgeland Museum. Helgeland museum vil bidra til å kartlegge og stedfeste kulturminner og kulturmiljø og fastsette vernegrenser og vernebestemmelser til hvert enkelt område. Det er hovedsakelig areal som planlegges for utbygging som skal vurderes. Dersom kjente kulturminner eller kulturmiljø finnes i områder som i dag er planlagt utbygd, menn som fortsatt står ubenyttet så vil slike områder vurderes på samme måte.

## Kulturmiljø, -minner og kulturlandskap

Kulturminner er alle spor etter menneskelig virksomhet i vårt fysiske miljø, steder det knytter seg historiske hendelser, tro eller tradisjon til. Kulturmiljø er områder hvor kulturminner inngår som en større helhet eller sammenheng.

Det er et nasjonalt mål å redusere tap av kulturminner og –miljøer. Dette griper direkte inn i arealplanleggingen/arealvurderingen.

Videre har Herøy Kommune vedtatt den 19.05.09 egen kulturvernplan. I denne fremkommer at ved kartleggingen av kulturminner i forbindelse med utarbeidelse av økonomisk kartverk ble store områder av Herøy ikke befart. Spesielt gjelder dette de mer perifere områdene av Herøy Kommune. I Prestøy er det et sted som kalt ”Roparneset”, fordi folk måtte gå hit for å rope etter skyss når de skulle over til Brasøy. Kulturvernplanen sier på



side 21: ”Kommunens arealforvaltning har dermed stor betydning ikke bare for å bevare faste kulturminner og –miljøer, men også for å sikre at ny bebyggelse underlegges krav av estetisk art.” Det fremkommer videre at det trengs mer bygningsmasse og derav arealer for å kunne oppbevare historiske gjenstander på en tilfredsstillende måte.

På side 27 i verneplanen sies det: ”En verneplan for implementering i kommunens arealforvaltning bør lages, slik at en har en klar formening om hva som skal vernes og hvilke vernebestemmelser som skal gjøres gjeldende.”

## Nødvendige oppgaver og vurderinger

- Områder hvor kulturminner og -miljø finnes kartlegges eventuelt kartfestes i digital kartløsning.
- Vurdere et samarbeide med Helgeland museum og andre innen dette området.
- Hva skal skje i områder som ikke er blitt befart og hvor det planlegges utbygging?
- Vurderinger på bakgrunn av innspill
- Helgeland museum vil kunne bidra med å peke ut områder og kulturminner det er viktig å ta vare på og å bidra med forslag til hensiktsmessige bestemmelser for ivaretagelse av slike områder.
- Vurdere rom for utbygging
  - Byggeskikk, men trenger ikke å være stilkopier av det gamle, tilpasninger kan være OK. Det er viktig å fremheve det stilistiske.
- I hvilke områder skal et byggeforbud gjøres gjeldende
- Vurdere avbøtende tiltak
- Verdifastsette kulturminner, kulturmiljø og landskap
- Vurdere behovet for konsekvensanalyser
- Vurdere behov for planbestemmelser
- For kulturminner, kulturmiljø og kulturlandskap er det mulig å benytte såkalte hensynssoner for å ivareta disse. Dette vil være den mest effektive metoden da denne kan benyttes i sammenheng med ulike arealformål. Til hensynssoner kan det i tillegg gis bestemmelser og retningslinjer.
- Vurdere viktige landskap som kan være en ressurs for steds- og næringsutvikling.
- Vurdere omkringliggende tiltaks innvirkning på kulturminner både utsyn til og fra og negativ skjemmende omkringliggende tiltak.
- Vurderinger opp mot alternativ arealbruk og en ikke bruk

## Medvirkning

Helgeland museum, Fylkeskommunen, Fylkesmannen, Sametinget, Reindriftsforvaltningen må medvirke til at vernet om kulturminner blir ivaretatt på en tilstrekkelig god måte. De samme bekymringer som kommer til uttrykk for biologisk mangfold gjelder her. Det må vektlegges betydning av vern om kulturminner i forhold til en ønsket og bærekraftig samfunnsutvikling.

Kulturminneforvaltningen  
Fylkesmannen  
Fylkeskommunen  
Akvakultur  
Fiskeri  
Næringsliv  
Befolkning  
Reindriftsforvaltningen  
Sametinget  
Kommunepolitikere

## Strandsoner

Vernet om strandsonen blir stadig viktigere og er også et av de områdene som opplever det største presset vedrørende ønske om utbygging både av fritidsboliger, helårsboliger og næringsvirksomhet i Herøy kommune. I plan og bygningsloven er det nå presisert at det skal tas særlig hensyn til natur- og kulturmiljø, friluftsliv, landskap og allmenne interesser. Det har i det siste blitt en spesiell oppmerksomhet på å ta vare på den funksjonelle strandsonen. Funksjonell strandsoner er den sonen som står innbyrdes direkte i samspill med sjøen både økologisk, topografisk og/eller bruksmessig. Denne sonen kan både være smalere og bredere enn 100 meter.

Hovedintensjonen bak strandsonevernet er at dette er et område som alle har både glede og nytte av i utgangspunktet og som derfor bør være tilgjengelig for allmennheten.

## Nødvendige vurderinger og oppgaver

- For områder som legges ut til utbygging (både byggeområder og LNF områder som åpner for spredt utbygging) må den funksjonelle strandsonen kartlegges. Da også landbruket vil få begrensninger i forholdet til bruk av strandsonen vil det også for såkalte LNF områder hvor det kan tenkes utbygning være nødvendig å kartlegge den funksjonelle strandsonen.
  - Funksjonell strandsone kriterier som avgjør denne
    - Tilgjengelighet
    - Landskapsvirkninger
    - Biologisk mangfold
    - Utbygd/ikke utbygd
    - Bruk av nærliggende arealer og strandsonen selv
      - Utbygd
      - Friluftsområder
      - Kulturminner
      - Kulturmiljø
      - Landbruksområder
      - Reinbeiteområder
      - Landskapsvern?
      - Naturopplevelser
    - Bruk av aktuelle strandområder
    - Behovet for å holde strandsonen ubebygd
- Vurdere byggegrenser mot sjø med bakgrunn i den funksjonelle strandsonen.
- Vurdere om det er behov for mer detaljering av høydedata for lettere å kunne kartlegge strandsonens der en åpner opp for arealer til utbyggingsformål og i LNFR områder med spredt utbygging.
- Vurdere behovet for å forbedre oppløsning (detaljering) på utvalgte kartdata
- Vurderinger med bakgrunn i innspill
- Vurderinger av strandsonens viktighet i forhold til det biologiske mangfoldet
- Det vil bli utarbeidet differensierte kriterier avhengig av de ulike delplanene for hva som skal vektlegges i strandsonen for de ulike områdene. Retningslinjene må bli politisk forankret. Ved vurdering av strandsonen vil slike retningslinjer lette arbeidet betydelig for hvor raskt det er mulig å kartlegge den funksjonelle strandsonen.
- Strandsonevernet er i ny plan- og bygningslov hjemlet i §1-8 og initierer et generelt vern i strandsonen på 100 meters bredde regnet på land ifra middel høyvann. Det er ikke mulig å sette en mindre avstand dersom den funksjonelle strandsonen ikke er fastsatt.
- Kartlegging av friluftsliv. Friluftslivet i Herøy er dårlig kartlagt.
- Vurderinger av landskapspåvirkning og -virkninger
- Vurdering av kriterier for landskapstilpasning
- Vurdering av kriterier for spesiell byggeskikk områdevis
- Vurderinger opp mot alternativ arealbruk og en ikke bruk

## Medvirkning

Herøy kommune har mye strandsone – mer enn de fleste. Det er derfor viktig at strandsonevernet ikke blir automatisk, men at dette ivaretar særlig behov også i forhold til en ønsket samfunnsutvikling og en ønsket næringsutvikling. Strandsonene bør derfor vurderes spesielt tidlig for de enkelte områder slik at en ønsket planlegging på arealbruk ikke senere blir stoppet på bakgrunn av et ønsket strandsonevern fra myndigheter med innsigelsesrett.

Hele befolkningen  
Naturvern organisasjoner  
Reindriftsnæringen  
Grendelag  
Barne- og ungdomsrådet

Friluftslivsorganisasjoner  
Landbruksmyndigheten  
Eldrerådet  
Skolene  
Barnehagene  
Fylkesmannen  
Fylkeskommunen

## **Arealer i sjø**

I Herøy kommune er sjøen viktig spesielt for næringer innen aquakultur, fiskeri og turisme. For alle som bor i Herøy for kortere eller lengre tid er sjøen viktig for rekreasjon og trivsel og som en del av det helhetlige landskapsbildet.

I nåværende arealdel til kommuneplanen er aquasonene påtegnet som ”frimerker”. Kravene som aquakulturnæringen i dag har til egnede aqualokaliteter har siden den gang blitt endret betydelig både pga. ny teknologi og ny kunnskap om hva som kreves av lokaliteter for at disse skal være gunstig både hva gjelder helse, trivsel og vekstrate på det som oppdrettes. Det er bl.a. vært en utvikling til at oppdrettslokaliteter nå blir plassert på dypere vann enn tidligere. Dette medfører normalt at utstyret blir plassert lenger fra land og slik sett kan dette også gagne ivaretagelsen av det biologiske mangfoldet i kystsonen. Når det gjelder fiskeri har Herøy kommune veldig god oversikt over de ulike fiskeplassene som ble innhentet ved forrige gangs rullerings av arealplanen. I nåværende arealplan er mye av sjøarealene uplanlagt. Ny kystsoneplan er under utarbeidelse. Arealplan bør gi avklaringer i forhold til samspillet mellom sjø og land der kystsoneplanen ikke gir slike avklaringer.

## **Nødvendige vurderinger og oppgaver**

- Arealbruk i de nære kystområder – Dette er områder som ligger i sonen maks 50 – 100 meter fra land.

### Medvirkning

Fiskeri, Herøy Fiskarlag, Fiskeridirektoratet, Nordland fylkesfiskarlag  
Bringe inn kunnskap til kystsoneplanarbeidet i planlegging

### Reiselivsnæringen

Påvise, prioritere/vektlegge friluftsområder i sjø  
Bringe inn kunnskap i KU planleggingen  
Forhandlinger med kolliderende interesser

### Øvrig næringsliv i kommunen

Påvise næringsarealer med behov for sjøveis adkomst  
Prioritere næringsarealer med behov for sjøveis adkomst  
Bringe inn kunnskap i KU planleggingen  
Forhandlinger med kolliderende interesser

### Kystverket

Avklaring med hensyn på KU mot farleder, beredskap  
Bringe inn kunnskap i KU planleggingen

### Reindriftsforvaltningen

Avklaringer mht. svømme- og flyttleier i sjø  
Konkurrerende bruk av landarealer i tilknytning til disse

### Grendelagene for sitt område

Bruk av sjø og landareal i tilknytning til sjø  
Vektlegge de ulike områder  
Bringe inn kunnskap til KU planleggingen

### Friluftsansjersjoner

Bruk av sjø og landareal i tilknytning til sjø  
Vektlegge de ulike områder  
Bringe inn kunnskap til KU planleggingen

## **Jord og georessurser**

De siste årene er det rapportert om omdisponering av dyrket og dyrkbar mark i Norge. Det er særlig høyproduktive landbruksarealer i nær tilknytning til byer og tettsteder som er utsatt for utbyggingspress. Det er har nå kommet sterkere føringer inn slik at jordvernet må prioriteres strengere enn hva som har vært tilfellet til nå. Jordvernet er et nå et av de overordnede målene ved arealplanlegging i Norge. Georessurser omfatter berggrunn, løsmasser, mineralressurser, grunnvann, varmekapasitet i berggrunn og varmekapasitet i grunnvann.

Nødvendige vurderinger og oppgaver

- Vurdere hvorvidt jord og georessurser i kommunen bør kartlegges og vurderes i det videre planarbeidet.
- Vurderinger med bakgrunn av innspill
- Vurdere kommunens behov for uttak av jord og mineralressurser

## Medvirkning

Landbruket  
Herøy Bondelag  
Herøy Beitelag  
Grunneiere

## ***Tamreindrift og det samiske naturgrunnlaget***

I Herøy kommune er det store arealer som benyttes til vinterbeite for tamrein. I tillegg er det arealer som benyttes som flyttlei i forhold til de ulike beiteområdene. I St.prp. nr. 1 (2007-2008) og St.meld. 26 om miljøpolitikken har stortinget fastsatt følgende mål for reindriften i Norge:

- Ei livskraftig reindriftsnæring i balanse med beiteressursene og som medvirker til å opprettholde samisk egenart.
- Reindriften arealgrunnlag skal sikres og avklares i forhold til andre bruks- og verneinteresser gjennom kommunale og regionale planer.

Reindriftsnæringen er arealkrevende og prosesser som vil kunne innskrenke bruksarealene for reindriftsnæringen er derfor mangfoldige. Arealinnskrenkninger kan føre til reduksjon av muligheter for å opprettholde en reindriftsnæring og -kulturen. Vinterbeiter i Herøy er minimumsbeiter, men areal som er utlagt til beiteområder er basert på en grovkartlegging en gang i tiden. Minimumsbeiter er beiteområder som bestemmer reindriftens reintall.

## Nødvendige vurderinger og oppgaver

- Utføre nødvendige avveier på planlagt arealbruk mellom reindrift og andre formål.
- Opprette et godt samarbeidsmodell mellom reindriftsnæringen og kommunen.
- Vurderinger med bakgrunn i innspill.

## Medvirkning

Herøys befolkning, næringslivet i Herøy, Sametinget, Reindriftsforvaltningen og kommunepolitikere.

Det er ønskelig at reindriftsforvaltningen går gjennom reinbeiteområder og andre arealer i Herøy kommune som anses å ha en nytteverdi i forhold til næringen og at områdenes viktighet blir rangert. Dette vil lette en videre arealplanlegging og det kan unngås konflikter på et tidlig stadium ved at det finnes alternativer og løsninger på en potensiell konflikt tidlig.

## ***Veier og trafiksikkerhet***

Infrastruktur som veier er viktig for helse, sikkerhet og fremkommelighet. God infrastruktur kan korte ned reisetider, redusere klimagassutslipp og redusere støyplager. Veier opptar arealer som all annen utbygging. Det er i undersøkelser fremkommet at bruksfrekvensen for hytter øker når hytter har vei frem til hytta. Under dette tema bør også gang- og sykkelveier vurderes. Herøy kommune har utarbeidet en risiko og sårbarhetsanalyse med tanke på stormflo og havnivåstigning og virkning på veier som riks-, fylkes- og kommunale veier. Innenfor byer og tettsteder er stier og løyper som leder til/forbinder parker, friområder og større turområder ansett som svært viktig

for trivsel og folkehelse.

## Nødvendige vurderinger og oppgaver

- Vurdere hvilke arealer som må reserveres i forhold til en mulig fremtidig fastlandsforbindelse
- Vurdere gang/sykkelvei i forbindelse med boligutbygging og arealer i grønne områder.
- Vurdere trafikkløsninger i forhold til støy i boligfelt
- Vurdere gang- og sykkelveier i forhold til trivsel, bokvalitet og muligheter for mosjon
- Vurdere gang- og sykkelveiers samspill med øvrige stier og turløyper
- Vurderinger med bakgrunn i innspill

## Medvirkning

Vegvesenet  
Reindriftsnæringen  
Landbruksmyndighetene  
Kommunepolitikere

## *Annen teknisk infrastruktur*

All utbygging vil legge beslag på både ny og eksisterende infrastruktur. Det er derfor viktig å følge opp at det ikke tillates utbygging som kan føre til at denne infrastrukturen blir mangelfull. Vannforsyningen er for eksempel slik den er utbygd ikke dimensjonert for å kunne ta en vekst på 450 hytter der størsteparten av hyttene benyttes mer eller mindre samtidig i sommermånedene. En annen sak er kapasiteten til vannkilden før forbruket blir større enn tilsiget og derved vil føre til en for stor nedtapping av reservene her. Det er derfor viktig å følge opp utbygging av teknisk infrastruktur i takt med øvrig utbygging. Ved en ukontrollert utbygging kan liv og helse settes i fare ved for eksempel at nødvendige slokkevannkapasiteter, nødvendige sprinklertrykk ikke kan oppnås i perioder med høyt vannforbruk.

## Nødvendige vurderinger og oppgaver

- Vurdere hvorvidt konsekvenser for hytteutbygging vedrørende belastning av infrastruktur skal bekostes av utbygger.
- Vurdere hvorvidt nødvendig kapasitetsøkning skal belastes utbygger.
- Vurdere hvilke konsekvenser som skal vurderes for de enkelte utbygginger
- Vurdere om ny plan og bygningslov gir god nok hjemmel til å styre nødvendige infrastruktur vurderinger eller om det skal kreves reguleringsplaner som gir adgang til mer detaljerte bestemmelser.
- Vurdere hvor det ikke er ønskelig med ny utbygging grunnet kapasiteter på infrastruktur.
- Vurderinger på bakgrunn av innspill
- Konsekvensvurderinger mht. potensielle farer og avbøtende tiltak

## Medvirkning

Alle brukere av infrastruktur som vei, ferger. Planlegging må sikre en eventuell fremtidig utbygging av veier (bilveg, gang/sykkelveier etc.), slik at egnede traseer for en ønsket utvikling/utbedring av infrastruktur ikke

hindres ved en nedbygging. Det er her også viktig å se til eventuell uønsket bebyggelse i forhold til en slik fremtidig utbedring, slik at slike områder ikke nedbygges ytterligere.

Organisasjoner og myndigheter som her kan bidra er Statens vegvesen, reiselivsnæringen, næringsinteresser, friluftsansjoner og hensyn til barn og unges behov for for eksempel trafikksikkerhetstiltak, gang- og sykkelveger, samspill med øvrige ferdselsårer.

## **Offentlig/Allmennyttig bruk av arealer**

Det offentlige har bruk for arealer for å kunne bygge og gi tilbud og tjenester som både er lovpålagte og som det offentlige (kommunestyret) selv ønsker å kunne tilby. Det kan og være at ulike interesseorganisasjoner har ønske om å utvikle og kunne tilby ulike tjenester og tilbud som krever arealbruk.

## **Nødvendige vurderinger og oppgaver**

- Hvilke tilbud og tjenester er det aktuelt å avsette arealer for?
- Hvilke arealer skal avsettes til fremtidig sanering av dagens avløpsløsninger?
- Hvilke arealer skal avsettes til fremtidig skoletilbud og til skolenes nærmiljøområder?
- Hvilke arealer skal avsettes til fremtidig barnehagetilbud og til barnehagenes nærmiljøområder?
- Hvilke arealer skal avsettes til utvidelser av urne- og gravlunder?
  - Kan fort bli mangel på gravplass (gravplasser kun for de neste 10 år)
  - Mangler katastrofegravplass
  - Billigst når etablert nær eksisterende gravplass (kr. 5000,- kr. 15000,- pr. gravplass)
  - Normalt krav til ledige gravplasser er 3% av befolkningen
- Skal arealer avsettes til fremtidig svømmehall/utvidelser og hvilke kvaliteter skal slikt areal ha?
- Skal arealer avsettes til fremtidig kulturhus og hvilke kvaliteter skal slikt areal ha?
- Vurderinger på bakgrunn av innspill

## **Medvirkning**

Friluftsansjoner, ulike interesseorganisasjoner, næringsforeningen, grunneierforeningen, barn- og unge, kommunepolitikere, kirken. Det er viktig å ha spesielt fokus på universell utforming. Med universell utforming menes at de ulike tjenestene og bygninger og anlegg må utformes slik at alle kan benytte dem uansett funksjonstap i størst mulig grad. Sagt på en annen måte er universell utforming alle tiltak som medvirker til at en eller flere funksjonsnedsettelse ikke blir bestemmende for om tjenesten, bygningen eller om anlegget kan brukes. I forhold til dette kan vi også snakke om at universell utforming er tiltak som gir avbøtende virkninger i forhold til funksjonshemmingen på en måte at den funksjonshemmede selv kan oppleve verdighet ved å mestre livet på egen hånd i størst mulig grad.

## **Landbruks- og reindriftsområder og forholdet til ny PBL**

Etter ny lov må for øvrig, i henhold til §11-11 nr .,

” omfang, lokalisering og utforming av bygninger og anlegg til landbruk og reindrift som nevnt i [§ 11-7 første ledd nr. 5](#),”-fastsettes. Dersom dette ikke fastsettes vil forbudet etter [§ 1-8](#) mot tiltak langs sjø og vassdrag også omfatte bygninger og tiltak i landbruket.

## **Nødvendige vurderinger og oppgaver**

- Vurdere og fastsette bestemmelser for omfang, lokalisering og utforming av bygninger og anlegg til landbruk og reindrift i LNFR områder.
- Vurderinger på bakgrunn av innspill
- Vurdere den funksjonelle strandsonen hvor utbygging kan tenkes, se tema strandsoner

## Medvirkning

Samarbeidsgruppe med landbruksinteresser og reindriftsinteresser er metoden som her foretrekkes. Et formalisert samarbeid med landbruks-, beitelags- og grunneierinteresser er påbegynt.

## ***Forholdet til vedtatte reguleringsplaner og reguleringsplaner under arbeid.***

### Nødvendige vurderinger og oppgaver

- Hvilke reguleringsplaner skal videreføres?
- Hvilke områder skal utbygges først etter en ny detaljregulering?
- Hvilke reguleringsplaner skal oppheves?
- Eldre reguleringsplaner har som oftest ikke en byggelinje mot sjø, det kan tenkes at dette ikke er hensiktsmessig eller ønskelig og at det derfor bør settes en byggegrense der disse ikke er regulert med reguleringsplan.
- Vurderinger på bakgrunn av innspill

## Medvirkning

I forhold til den pågående arealplanlegging må gjeldende reguleringsplaner vurderes i forhold til ønsket arealbruk, nåværende arealbruk og eventuelle hindringer en eldre reguleringsplan skaper. At en eldre plan eksisterer trenger ikke nødvendigvis indikere at den planlagte arealbruken i reguleringsplanen er uønsket. Arealbruk i nåværende reguleringsplaner må derfor vurderes i forhold til den arealbruk som ønskes. Alle som indikerer en endring på vedtatt arealbruk bidrar i så måte. Det er ikke i planprogrammet tidligere lagt noe særlig tyngde på dette tema. Å vurdere hensiktsmessigheten til eldre planer er en viktig oppgave. Tidligere planlagt bruk kan legge hindringer for arealbruk som er ønskelig og det er derfor viktig at alle som medvirker til arealplanleggingen også kan bidra med vurdering av eksisterende planer og deres nytteverdi for den nye planleggingen.

Likeledes er det viktig å se til at arealer hvor utfordringer mht. arealbruk er spesielt konfliktylfulle eller som krever forholdsmessige store konsekvensvurderinger blir detaljregulert og at det i arealplanen settes et krav om dette. Arealplanleggingen skal være overordnet og for å få en viss fremdrift kan det være nødvendig å vedta at arealene må detaljreguleres ved bestemmelse i arealplanen om dette.

## ***Tilgjengelige temakart i dag og vurdering av brukbarhet***

Vurderinger og beslutninger for alle tema innefor arealplanen skal gjøres ut fra kjent kunnskap. Noe av denne kunnskapen har vi oversikt over hvor denne finnes, mens annen kunnskap som finnes i dag vil ulike statlige og regionale organer bidra med/gi opplysninger om.

Fylkesmannen i Vestfold og statens kartverk utarbeidet den 26.06.2008 en rapport – ”Temakart i planlegging og saksbehandling, Tematiske geodata – utvalg og bruk i prosesser etter plan og bygningsloven”.

Rapporten ble laget etter Riksrevisjonens undersøkelse av bærekraftig arealplanlegging og arealdisponering i Norge av 3.07.07 som viser at utviklingen i Norge på flere områder ikke ivaretar verdier og prinsipper som Stortinget har vektlagt for å sikre bærekraftig arealdisponering. Spesifikt gjelder dette arealdisponering for biologisk mangfold, friluftsliv, produktive jordressurser, kulturlandskap, kulturminner og kulturmiljøer.

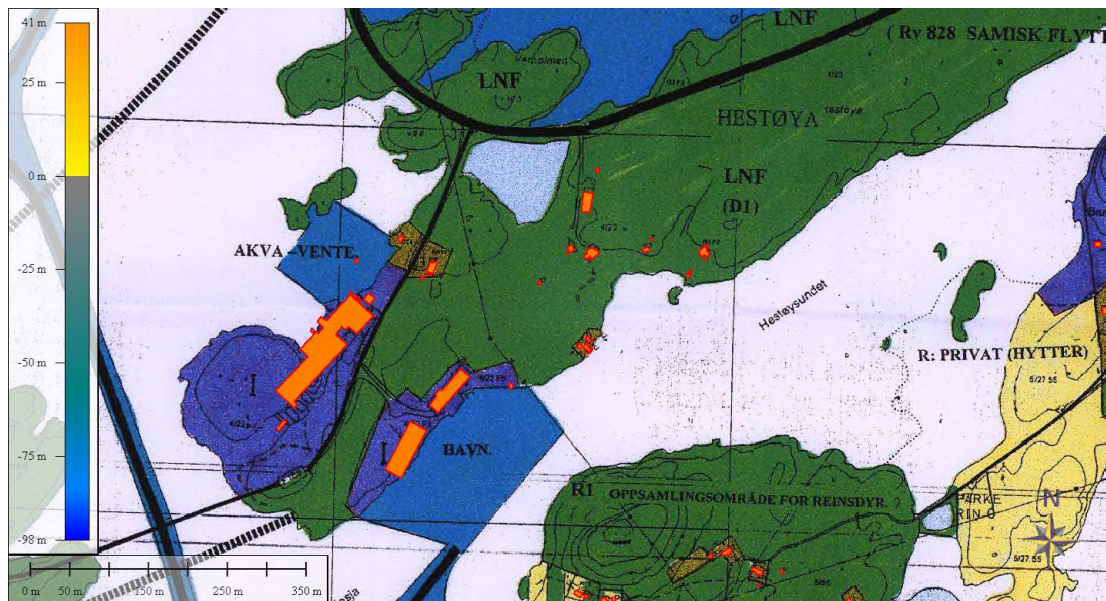
Hensikten med rapporten er primært å gi gode holdepunkter for å prioritere hvilke temadata som bør innhentes som grunnlag for utredning og planlegging innenfor ulike arealkategorier. Rapporten angir imidlertid ikke hvilke temadata som er tilgjengelig for den enkelte kommune og dette kan også variere stort.

Herøy kommune ønsker at statlige og regionale planmyndigheter gir veiledning på hvilke tematiske kartdata som

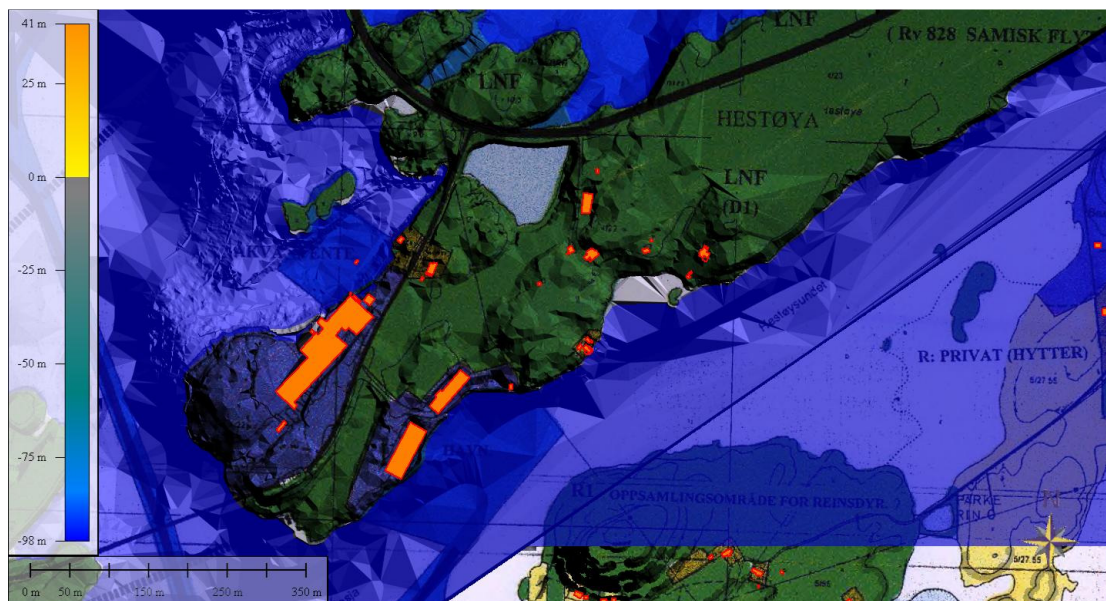


er tilgjengelig for kommunens arealer. Det er og ønskelig å få opplyst om hvilke temadata statlige og regionale planmyndigheter kan være behjelpelig med å tilpasse til SOSI og til koordinatfestede temadata med beskrivelser i databaser som kan benyttes til kartkobling og visualisering av data på kart. Mange statlige og regionale temadata finnes kun i shapeformat. Erfaringsmessig har det vist seg at det er vanskelig å få disse godt presentert vha. Gisline (programvare for digitalisering av kart) som kommunen benytter.

Det kan være vanskelig å forstå konsekvenser på landskapsbildet av arealkategorier påtegnet et kart som vises på plane kart. Herøy kommune vil derfor så langt som mulig prøve å produsere planer vist på terreng i 3D. Dette vil bedre illustrere arealbruk for utbygging i forhold til terreng og landskap ved utarbeiding av planområder. Fordelen med 3D i tillegg til det foregående er det flere. Hav- og stormflonivåer kan illustreres på terrenget, virkning av utbygging på landskapsbildet kan illustreres, siktberegninger kan gjøres, stigningsforhold kan illustreres og mye mer. I henhold til [EU's landskapskonvensjon](#) er vi forpliktet til å kartlegge og verdsette "hverdagslandskapet". Bruk av 3D kart som hjelpemiddel antas i en landskapsanalyse å være særdeles gunstig. Nedenfor vises eksempler på del av arealplan i 2D og 3D for samme område. I tillegg vil kartlegging av landskap utført av Fylkeskommunen i samarbeide med flere bli benyttet som grunnlag for vurderinger.

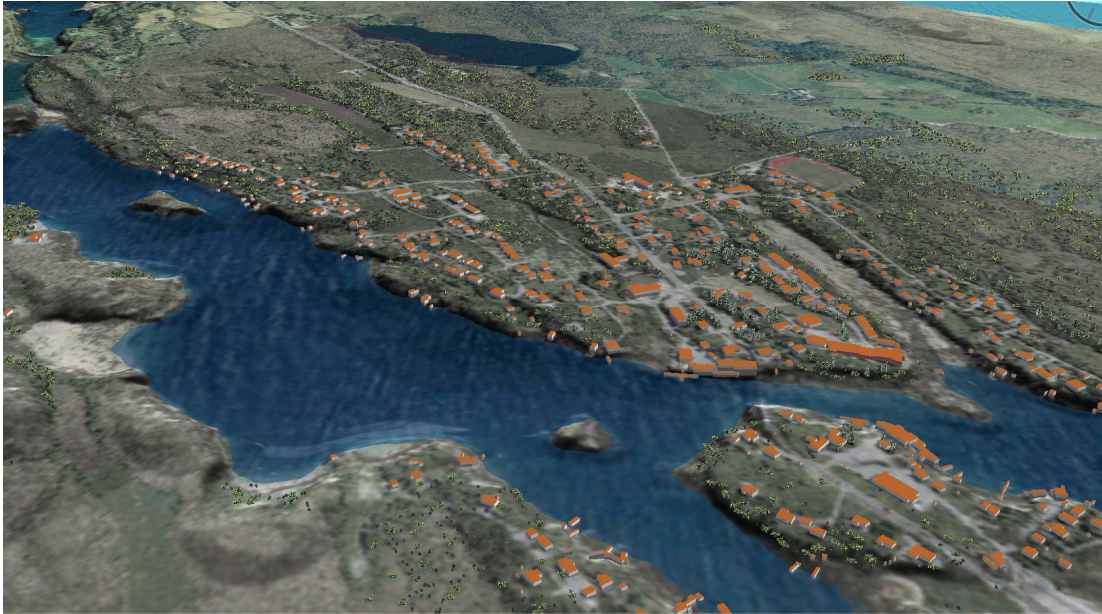


Eksempel på arealplan i tradisjonell 2D fremstilling

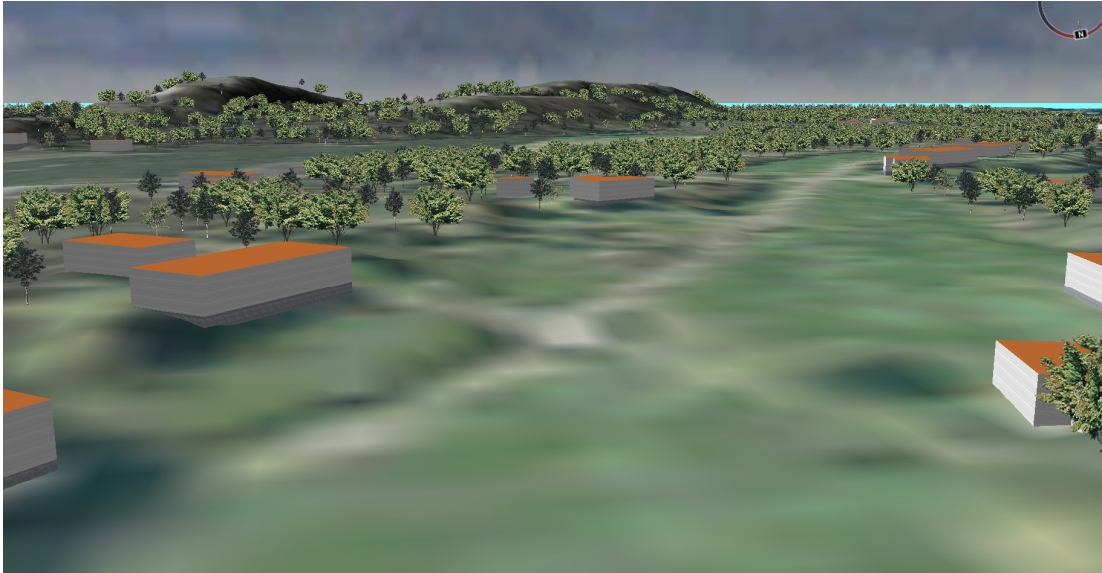


Eksempel på arealplan fremstilt på 3D terrengmodell





Eksempel på landskap i Herøy i 3D



Eksempel på landskap i Herøy i 3D

# PLANPROSESSEN

## Organisering

Ut fra plan- og bygningslovens § 3-3 er det kommunestyret som er kommunens øverste planmyndighet, og som ut fra dette også har ansvaret for utarbeidelse av kommuneplan med arealdelen. Kommunestyret kan ut fra samme bestemmelse, jfr. andre ledd, opprette de utvalg og treffe de tiltak som finnes nødvendig for gjennomføring av planleggingen. Lokale føringer er gitt av planer og øvrige vedtak til arealplanarbeidet. I Herøy vil arealplanarbeidet ivaretas av administrasjonen sammen med et politisk oppnevnt arbeidsutvalg som skal ivareta arealplanarbeid. Vedtak etter Plan- og bygningsloven i prosess med utarbeidelse av arealplan gjøres av formannskapet og endelig vedtak av kommuneplanens arealdel er det kun kommunestyret som kan gjøre.

## Medvirkning og informasjon

Plan- og bygningsloven har i egen bestemmelse om samråd, offentlighet og informasjon. Heri ligger det at kommunen skal legge opp til en planleggingsprosess som gir berørte enkeltpersoner og grupper anledning til å delta aktivt i planleggingen. Under sentrale tema er det nærmere beskrevet om medvirkning.

Det som er viktig er at prosessen legges opp slik at denne blir effektiv og resultatrettet, ellers kan den blir veldig omstendelig og ineffektiv. Folkemøter er gjennomført områdevis på som nevnt innledningsvis.

For å gjøre det mulig å medvirke i planprosessen skal informasjon ang. planleggingen gjøres tilgjengelig på Herøyfjordingen på internett. Her vil alle relevante dokumenter legges ut i forhold til arealplanleggingen frem til endelig plan er vedtatt så langt det lar seg gjøre til PDF format.

Grunnen for å tilrettelegge dokumentasjonen slik at denne er tilgjengelig på internett er at det da i praksis blir mulig for alle å delta i arealplanleggingen i Herøy – vi ønsker å tilrettelegge for universell utforming når det gjelder planarbeidet.

Valget om å benytte Herøyfjordingen er fordi dette er ei lokalavis som er godt kjent av alle i Herøy og av dem som har ei tilknytning til Herøy. Denne leses også på jevnlig basis og er som jeg siterer fra <http://www.Heroyfjeringen.no> ” Herøyfjordingen er kommunens informasjonsavis...”

Denne dokumentasjonen anbefales å kunne være tilgjengelig også etter at planen er endelig vedtatt. Grunnen for dette er at denne informasjonen også vil være relevant ved neste revidering av arealplanen om ca. 10 til 12 år eller tidligere dersom dette besluttes. En annen sak er at det ved tvil om rett til å nytte arealer som vist i plankart for visse tiltak vil da forarbeidene for planene være retningsgivende for korrekt tolkning av planen.

Det er også slik at jo tidligere i planprosessen innspill kommer desto større vil da muligheten være for at man kan ta hensyn til merknadene. Det er derfor viktig at du er så tidlig som mulig ute med synspunkt til arealbruk i Herøy både til den nåværende og den fremtidige dersom dine synspunkter skal kunne bli ivarettatt.

## Fremdriftsplan

En fremdriftsplan er ikke statisk og den kan pga. uforutsette hendelser bli påvirket og endret. Nedenfor er det stipulert fremdriftsplan dersom prosessen går optimalt. Tidsangivelse angir når aktiviteten er ferdig.

## Utkast til fremdriftsplan

<b>Kunngjøring av oppstart og høring av planprogram</b>	<b>23.06.15</b>	
<b>Bearbeide innspill til arealbruk og til planprogrammet</b>	<b>23.06.15-1.09.15</b>	
Vedta planprogrammet	september	2015

Arbeidsgruppen for arealplan vurderer alle innspill med merknader

og avgjør hvilke innspill Herøy kommune skal arbeide videre med, hvilke innspill som skal konsekvens vurderes. Vurder hvilke reguleringsplaner som skal eller ikke skal videreføres.	september	2015
Utarbeidelse av planbeskrivelse med konsekvensvurderinger, utarbeidelse av planforslag. Send ut planforslag på høring- og offentlig ettersyn	november	2015
Bearbeide innspill til planforslag og oppklaringer	januar-februar	2016
Eventuell 2. høring av planforslag	ultimo februar	2016
Bearbeide innspill etter 2. høring	ultimo mars	2016
Kommunestyrets vedtak arealplanen	primo april	2016

## Vedlegg - innspill gitt til arealbruk

Innspill knyttet til arealbruken er vedlagt uten vurdering fra kommunen. Det er fint å få tilbakemeldinger på gitte innspill så tidlig som mulig. Der sektormyndigheter har særlige motforestillinger til ønsket arealbruk og som kan gi grunnlag for innsigelse er det særlig ønskelig å få opplysninger om. Foreløpig er innspill nummerert i forhold til delområder i kommunen. Kartutsnitt er inndelt etter delområder innspill gjelder for. I endelig arealplan vil alle nummereringer bli endret.

Innspill og kart gitt til arealbruk er vedlagt dette dokument.